

香港交易及結算所有限公司及香港聯合交易所有限公司對本公告的內容概不負責，對其準確性或完整性亦不發表任何聲明，並明確表示，概不對因本公告全部或任何部份內容而產生或因倚賴該等內容而引致的任何損失承擔任何責任。



江蘇寧滬高速公路股份有限公司
JIANGSU EXPRESSWAY COMPANY LIMITED

(於中華人民共和國註冊成立的股份有限公司)

(股份代號：00177)

海外監管公告

寧滬高速2024年環境、社會和公司治理(ESG)報告

本公告乃根據香港聯合交易所有限公司證券上市規則第13.10B條規定作出。

茲載列本公司在上海證券交易所網站及中國報章刊登的公告。

特此公告。

承董事會命

汪鋒

執行董事

中國·南京，2025年3月27日

於本公告日期，本公司董事為：

陳雲江#、王穎健#、謝蒙蒙#、汪鋒、張新宇、楊少軍#、楊建國#、馬忠禮#、
徐光華*、葛揚*、顧朝陽*、譚世俊*、孫立軍*

非執行董事

* 獨立非執行董事

美好不止于路

宁沪高速 2024 年环境、社会和公司治理（ESG）报告

2025年3月

目 录

报告说明	1
董事长致辞	4
走进宁沪高速	6
(一) 公司简介	6
(二) 组织架构	6
(三) 企业文化	6
(四) 企业荣誉	7
(五) 关键绩效	9
ESG 治理	11
(一) ESG 理念	11
(二) ESG 治理架构	12
(三) 实质性议题管理	13
(四) 利益相关方沟通	15
专题一：智慧扩容高速路，智能服务畅通行	17
专题二：恶劣天气御风险，疏堵保畅守通途	20
专题三：多元赋能服务区，畅达融通区域兴	23
筑牢坚实根基，夯实发展之路	26
(一) 完善公司治理	26
(二) 坚持党建引领	28
(三) 筑牢风险底线	30
(四) 重视商业道德	35
擘画生态蓝图，绘就绿色之路	41
(一) 加强环境管理	41
(二) 应对气候变化	46
(三) 节约能源资源	51
(四) 绿色低碳运营	55
笃行卓越高速，精研品质之路	58
(一) 创新赋能发展	58
(二) 打造品质高速	61

(三) 提供优质服务	64
关爱员工福祉，构筑幸福之路	67
(一) 保障员工权益	67
(二) 畅通员工发展	71
(三) 关心关爱员工	73
畅达美好出行，铺就和谐之路	76
(一) 守护安全畅通	76
(二) 携手互利共赢	83
(三) 倾情回馈社会	86
未来展望	90
附录	91
(一) 指标索引	91
(二) 意见反馈	97

报告说明

● 报告原则

本报告是宁沪高速发布的第二份环境、社会和公司治理（ESG）报告，进一步应用香港联合交易所《环境、社会及管治报告指引》（“HK-ESG”），并依据全球可持续发展标准委员会《可持续发展报告标准》（“GRI Standards”）的披露要求，更加注重对公司实质性议题管理方法的披露，注重衡量公司在相应的可持续发展议题方面的绩效表现。本报告已符合 HK-ESG 中“不遵守就解释”的条文及“重要性”“量化”“平衡性”“一致性”的汇报原则。

重要性：结合利益相关方期望进行重要性议题的识别和评估，从“对公司财务的重要性”和“对环境、社会和公司治理影响的重要性”两个维度对重要议题进行排序，并在报告中重点披露重要议题信息。

量化：有关汇报排放量、能源使用所用的标准、办法、假设及计算工具的数据，以及所使用的转换因子的来源都已在过往报告中披露，并对重要议题设置了定量目标。

平衡：本报告不偏不倚地呈报公司在环境、社会、治理等方面的实践和成效，不刻意回避负面信息，为利益相关方呈现能够合理评估本公司整体绩效的内容。

一致性：本报告所使用的统计方法与往年保持一致。如统计办法或关键绩效指标有任何变更或修改，在对应位置作出清楚说明。

● 时间范围

本报告以 2024 年 1 月 1 日至 12 月 31 日的管理和实践为主，为了遵循信息披露完整性、时效性的原则，部分内容超出以上时间范围。

● 报告周期

本报告为年度报告，是宁沪高速发布的第 16 份企业社会责任（CSR）或环境、社会和公司治理（ESG）报告。上一次报告发布时间为 2024 年 3 月。

● 报告边界

覆盖宁沪高速及其 7 家全资子公司和 6 家控股子公司（与合并财务报表所覆盖的范围一致，定量数据特殊说明及财务信息除外），与 2023 年度报告相比增加江苏锡太高速公路有限公司、江苏丹金高速公路有限公司 2 家控股子公司。

● 编制依据

本报告主要参考 HK-ESG、上海证券交易所《上市公司自律监管指引第 14 号——可持续发展报告（试行）》《上市公司自律监管指南第 4 号——可持续发展报告编制》、国务院国有资产监督管理委员会《关于国有企业更好履行社会责任的指导意见》《关于新时代中央企业高标准履行社会责任的指导意见》、GRI Standards、联合国可持续发展目标（SDGs）、国际标准化组织《ISO 26000：社会责任指南（2010）》、中国社会科学院《中国企业可持续发展报告指南》（CASS-ESG 6.0）等文件进行编制，满足指南和标准要求，突出行业特色和公司特色。

● 质量保证

宁沪高速承诺本报告中披露的信息和数据均来源于企业统计报告和正式文件，并通过相关部门审核，不存在任何虚假记载或误导性陈述，并对报告内容的真实性、准确性和完整性负责。报告中的财务数据以人民币为单位，特别说明的除外。

● 报告目的

自 2009 年起，宁沪高速每年定期向公众发布社会责任（CSR）报告，披露公司的社会责任理念以及对公司股东、债权人、员工、客户等利益相关方积极履行社会责任的管理实践和绩效。希望本报告成为与社会各界沟通和交流的桥梁，深化社会各界对本公司的认识，同时接受各方监督，促进公司进一步服务经济、社会和环境可持续发展。

● 指代说明

为便于表述和阅读，“江苏宁沪高速公路股份有限公司”在本报告中还以“宁沪高速”“宁沪公司”“本公司”“公司”“我们”表示。

● 发布形式

报告语言为中文和英文，在对两种文本的理解上发生歧义时，请以中文文本为准。报告电子文档可在上海证券交易所（www.sse.com.cn）、香港联合交易所（www.hkexnews.hk）和本公司网站（www.jsexpressway.com）下载阅读。若需获取纸质报告，或对报告有任何建议，请按以下方式联系我们：

联系部门：董事会秘书室

电话：8625-84362700/84301835/84301836

传真：8625-84466643

邮箱：jsnh@jsexpwy.com

地址：中国江苏省南京市仙林大道 6 号

董事长致辞

2024年，是新中国成立75周年，也是实现“十四五”规划目标任务的关键一年。宁沪高速始终坚持以习近平新时代中国特色社会主义思想为指导，紧扣高质量发展、对标世界一流企业价值创造行动等中心工作，以无畏的勇气和坚定的决心，践行使命担当，积极作为，各项工作实现平稳健康发展。

善治固本，夯实发展坚实根基。我们持续完善治理体系，提升治理能力。坚持党建引领，将党的领导深度融入公司治理各环节，夯实政治根基。严格遵循法律法规，优化“三会一层”运作机制，确保治理科学、合理，上市公司治理水平成效显著，连续5年荣获上交所信息披露考评最高级A级评价。筑牢风险底线，构建协同运作的大风控体系，输出合规报告、三张清单、“四合一”矩阵等成果，获评“江苏省企业法治建设示范单位”。坚守商业道德，重视廉政建设，营造了风清气正的政治环境，为公司行稳致远发展奠定坚实基础。

绿色筑路，绘就生态通衢画卷。绿水青山就是金山银山，我们坚持绿色发展理念，致力成为生态环境保护的践行者和守护者。建立健全环境管理体系，加快节能降碳技术和绿色养护设备技术推广应用，低碳养护材料使用率100%。积极应对气候变化，打造“零碳服务区”，推动扬漂零碳高速建设，助力实现“双碳”目标。节约能源资源，完善能源资源利用机制，实现废弃物资源化、减量化。推动绿色低碳运营，开展环保低碳宣传，重视生态保护和修复，保护沿线生物多样性，为建设美丽中国贡献宁沪力量。

数智赋能，驱动高速创新引擎。我们积极探索智慧高速建设新路径，推动云计算、大数据、人工智能等前沿技术与高速运营管理深度融合。构建智能高效的大流量管控系统，集成大数据分析、云计算、人工智能等前沿技术，点亮智慧交通路。推进智慧收费系统建设，通过“收费机器人+云收费”的全站改造升级，显著提升收费效率和通行体验，为司乘人员打造更加便捷、安全的出行环境。深拓智慧养护技术，开展智慧化作业，提升道路养护效率与工程质量。设立科技创新基金，举办青年创新大赛等活动，营造浓厚的创新氛围，激发人才发展活力。

履责护路，铺就社会幸福坦途。我们以保障公众出行、服务社会发展为己任。

健全安全管理，创新“一路三方”联动机制，做好大流量保畅、恶劣天气应对等工作，为公众安全出行保驾护航。提供全方位、高品质的服务，提高公众满意度，2024年，阳澄湖服务区荣获“十佳服务窗口”称号。秉持“以人为本”理念，保障员工权益，推动员工发展，丰富员工生活，打造“幸福宁沪”工程，提升员工幸福感、归属感。履行社会责任，彰显社会担当，开展乡村振兴帮扶、志愿公益活动、社区温暖服务，为创建和谐社会作出贡献。

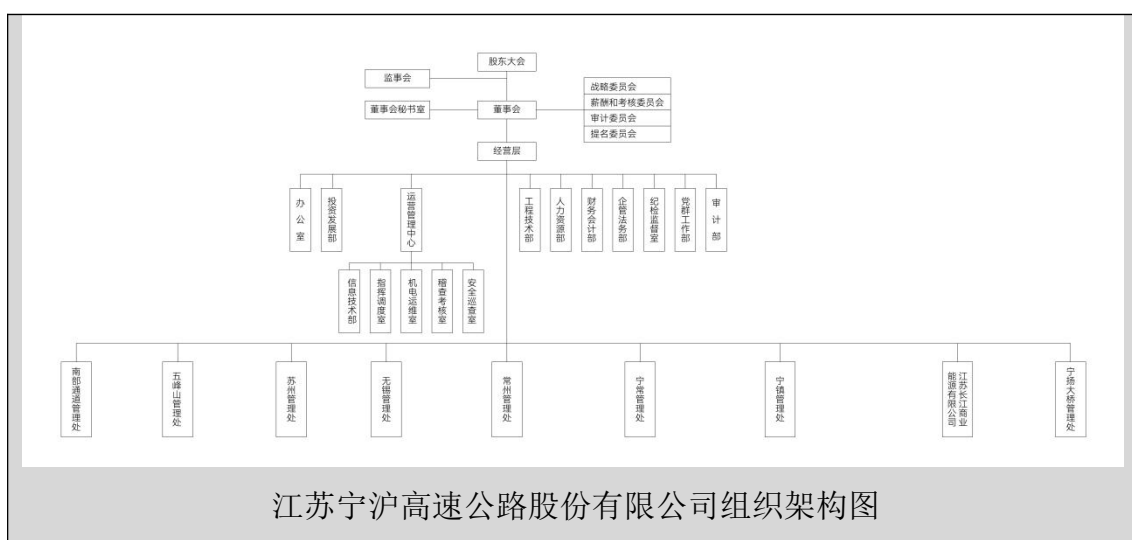
鹏程万里展宏图，砥砺前行谱华章。2025年，是深入学习贯彻党的二十届三中全会精神的关键之年，是“十四五”规划的收官之年，也是谋划“十五五”蓝图的布局之年。全体宁沪人将秉持“美好不止于路”的愿景，以实干笃行夯实主责主业，以创新驱动提升发展质效，以匠心精神打造人民满意交通，当好交通强省“开路先锋”，在新时代新征程上续写交通运输高质量发展的崭新篇章。

走进宁沪高速

（一）公司简介

江苏宁沪高速公路股份有限公司（以下简称“公司”）成立于1992年8月，在上海、香港两地上市，香港、上海、纽约三地交易，是江苏省内唯一的交通基础设施类上市公司。公司主要从事沪宁高速公路江苏段及公司拥有或参股的江苏省境内其他收费公路的投资、建设、经营和管理，并探索发展与收费公路相关的业务类型。公司积极拓展交通基础设施数字化转型、交能融合等业务领域，逐步实现路桥主业转型升级和相关产业协同发展。截至2024年12月31日，公司总资产规模人民币898.86亿元，归属于上市公司股东净资产人民币385.97亿元，员工总数4,579人。

（二）组织架构



（三）企业文化

企业愿景：

美好不止于路

企业使命：

畅达美好生活

企业精神：

敬业、诚信、合作、卓越

<p>企业定位：</p> <p>国内一流、国际知名的架构美好生活的基础设施投资运营专家</p> <p>核心价值观：</p> <p>尽责高效、勇于担当、以人为本</p>

（四）企业荣誉

领域	荣誉奖项/称号	颁发机构
创新发展	“饱和流量高速公路智慧扩容关键技术示范”荣获2024年国际路联奖（IRF Awards 2024）	国际道路联合会
	“高速公路大流量路段主动管控关键技术与应用”与“基于数字孪生的公路交通智慧感知管控系统”荣获第五届智慧交通创新大赛一等奖	中国公路学会
	五峰山管理处《高速公路新能源车辆清障救援创新实践项目》和常州管理处《基于无人机技术的高速公路管理创新应用》荣获第二届全国交通企业管理现代化创新成果一等奖	中国交通企业管理协会
	《世界首座高速公铁两用悬索桥全生命周期建管养一体化管理》荣获第三十一届江苏省企业管理现代化创新成果特等奖	江苏省企业管理现代化创新成果审定委员会
	《全国收费站编码查询平台的研发》与《智慧化服务区节能改造》被评为2024年度江苏省交通运输行业优秀QC成果推广项目	江苏省交通企业协会
品质高速	五峰山管理处“养护智囊”QC小组成果《高速公路桥梁段施工警示牌固定基座的研制》荣获全国质量管理小组活动一等成果、2024年江苏省质量管理小组活动特等技术成果奖、QC成果发布一等奖	中国质量协会、江苏省质量管理协会、江苏省交通企业协会
	无锡管理处无锡东收费站收费二班被推广为全国质量信	中国质量协

	得过班组建设典型经验	会
	阳山园博园、句容、汤山养排中心、江都港、军嶂五家收费站获 2024 年江苏省“五星级现场”荣誉	江苏省质量管理协会
道路安全	《“智”治大件守护平安》入选全国“公路治超典型案例”	中国公路学会法律工作委员会
员工成长	2024 年荣获江苏省五一劳动奖章	江苏省总工会
	《高速公路标志牌转动装置的研制》荣获 2023 年度全省职工“五小”活动省级优秀项目	江苏省总工会
	2024 年获评江苏省第一家“新质生产力班组建设”孵化基地	江苏省工业经济联合会
公益慈善	宁沪公司——八姑娘畅行高速志愿服务团荣获“品牌实践典型案例”	江苏省高速公路运营管理协会
公司治理	“江苏省查获省内最大金额假冒港口优惠团伙立案案例”荣获 2023 高速公路稽核十大典型案例	中国交通运输协会
	荣获 2024 年度“江苏省企业法治建设示范单位”荣誉称号	江苏省企业法制工作协会
	2024 年荣获第二十六届上市公司金牛奖“最具投资价值奖”“金信披奖”	中国证券报
	2024 年荣获“中国上市公司投资者关系股东回报天马奖”	证券时报
ESG	2024 年入选 2023 年江苏省属企业控股上市公司 ESG 价值核算“五强榜单”	江苏省国资委
	2024 年荣获“2023 年度 ESG 金牛奖百强”奖项	中国证券报
	2024 年荣获第十八届中国上市公司 ESG 百强奖	证券时报

（五）关键绩效

表 关键经济绩效

指标	单位	2022 年	2023 年	2024 年
营业收入	亿元	132.56	151.92	231.98
归母净利润	亿元	37.24	44.13	49.47
投资回报	元/股	0.74	0.88	0.98

表 关键主业绩效

指标	单位	2022 年	2023 年	2024 年
路网清排障 20 分钟到达率	%	96.09	96.67	96.55
平均清障时长	分钟	24.71	24.54	24.00
高速公路排障救援点数量	个	34	39	42
年度清排障数量	起	21,208	28,852	32,882
一小时疏通率	%	98.38	98.26	97.78
清排障满意度	分	99.26	98.80	99.02
路面使用性能指数 (PQI)	分	96.00	96.69	95.74
公路技术状况指数 (MQI)	分	97.85	96.54	95.91

表 关键环境绩效

指标	单位	2022 年	2023 年	2024 年
天然气消耗量	立方米	165,946.00	182,470.07	129,079.53
汽油	升	334,816.77	645,537.30	506,675.13
柴油	升	461,068.11	671,542.31	800,924.97

表 关键社会绩效

指标	单位	2022 年	2023 年	2024 年
员工满意度	分	81.90	81.14	86.23
科研创新经费	万元	565.00	711.00	2,582.80

ESG 治理

董事会声明

公司深刻领悟 ESG 事宜对于公司风险管理以及可持续发展所具有的重大且深远的意义，建立了有效的环境、社会和公司治理管理机制，形成了层次清晰、分工明确的 ESG 治理架构，全面指导及监察公司 ESG 相关工作风险。董事会作为公司 ESG 工作的最高领导机构，对公司 ESG 战略、管理、绩效和汇报事宜承担全部责任。

董事会出于强化战略融合度、提高机构效率考虑，确定董事会战略委员会具体负责公司 ESG 工作的组织领导和决策部署，指导和管理公司 ESG 工作实践，对重要 ESG 事宜进行识别、评估，以保证符合 ESG 相关法律法规，审议并监督公司管理团队在 ESG 方面设定的目标，制定和完善制度方案并将其转化为行动。基于外部社会经济宏观环境变化和公司发展战略，董事会战略委员会动态评估经营发展、环境、员工权益、安全生产等 ESG 相关议题的重要性，对重点议题进行管理并提升为年度重要工作。董事会秘书室作为公司 ESG 事项的具体管理部门，组织制定相应的管理实施方案，协助战略委员会完成 ESG 相关业务的综合治理，审核管理方案的推进和实施情况，具体监督并指导各职能部门及分子公司做好执行工作，定期向董事会、战略委员会及公司经营层进行汇报，以审视公司整体 ESG 绩效表现。

2024 年，董事会听取并审议公司《环境、社会和治理（ESG）报告》及公司 ESG 和气候相关事宜的年度工作汇报，了解社会责任关键领域涉及议题的最新趋势与合规要求、相关工作部署、实施情况及绩效、外部利益相关方要求以及有关推进建议等，制定 2024 年 ESG 行动纲要，并对照设定的 ESG 相关目标检查实施进度，就 2024 年度 ESG 工作成果进行审阅、讨论及确认，同时做好 2025 年 ESG 环境目标的设定与计划安排。

（一）ESG 理念

公司始终秉持“美好不止于路”的愿景，践行“畅达美好生活”企业使命，推动 ESG 理念与公司“十四五”整体发展战略相融合。统筹考虑环境、员工、伙伴、社区等利益相关方的需求，积极关注应对道路科学养护、应对气候变化、

重视道路安全、保障道路畅通、节约能源资源等重要议题，推动打造国内一流、国际知名的架构美好生活的基础设施投资运营专家，以实际行动实现可持续发展。

（二）ESG 治理架构

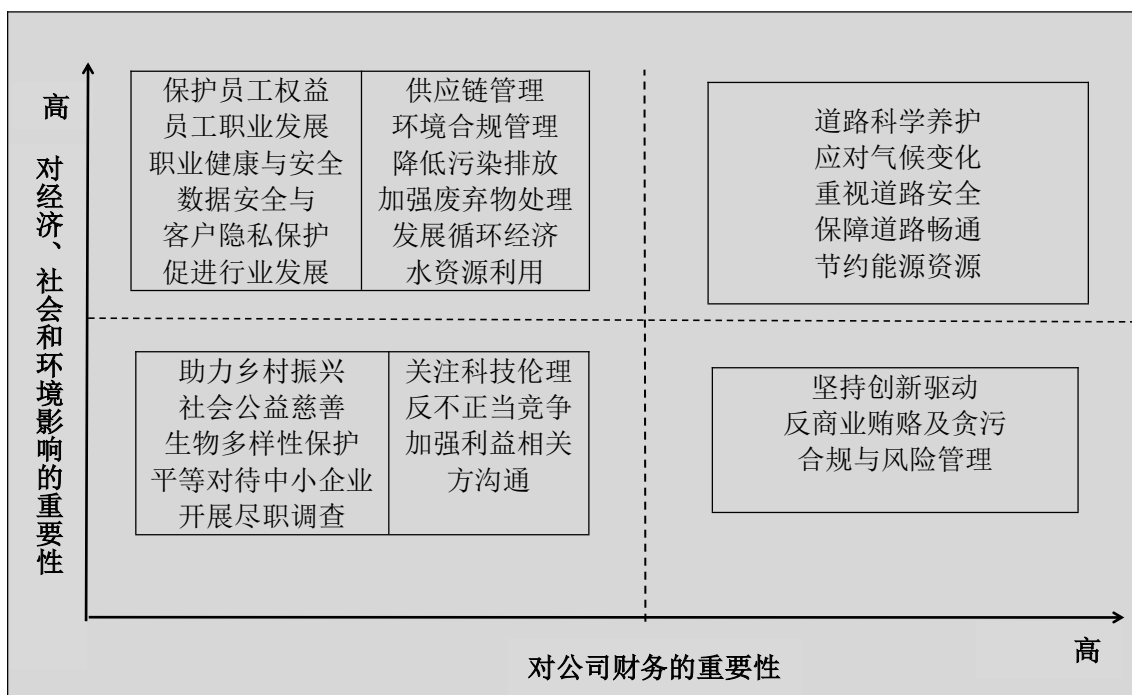
公司建立了完整的 ESG 治理架构，形成了自上而下的管理体系。董事会及战略委员会作为最高决策和监督机构，负责把控 ESG 发展方向、审核关键信息披露，同时识别评估重要 ESG 风险机遇，制定管理方针和目标。经营层作为战略执行主体，通过资源调配和项目实施推动 ESG 战略落地。董事会秘书室发挥信息枢纽和执行推动作用，负责 ESG 信息传达、数据收集、报告编制等具体工作。各职能部门及子公司作为具体执行单位，配合落实各项 ESG 具体工作，确保战略目标有效实现。

ESG 管理层级	主要职能
董事会	<ul style="list-style-type: none"> ➤ 监督 ESG 事宜相关风险和机遇 ➤ 审核年度 ESG 报告、信息披露报告
战略委员会	<ul style="list-style-type: none"> ➤ 监督 ESG 相关事项，向董事会报告 ESG 相关工作，接受董事会监督审视 ➤ 识别、评估和管理重要 ESG 风险及机遇 ➤ 制定 ESG 管理方针策略和目标 ➤ 监督 ESG 绩效和 ESG 目标进展、ESG 报告发布情况
经营层	<ul style="list-style-type: none"> ➤ ESG 战略执行与资源调配 ➤ ESG 重要项目实施 ➤ ESG 重要问题协调
董事会秘书室	<ul style="list-style-type: none"> ➤ 定期汇报 ESG 管理和绩效 ➤ 向各部门及分子公司传达董事会的 ESG 决策 ➤ 推动落实 ESG 相关战略与目标、识别 ESG 实质性议题、定期收集 ESG 相关数据和信息、协调 ESG 报告编制工作、定期发布 ESG 报告
各职能部门及子公司	<ul style="list-style-type: none"> ➤ 配合落实 ESG 工作

（三）实质性议题管理

公司立足新发展阶段，紧扣高质量发展主线，围绕核心经营指标、战略落地实施、创新驱动发展、可持续发展能力、治理效能提升、利益相关方共赢、管理体系优化等关键领域，系统开展实质性议题评估工作。2024年，公司结合战略发展要求，进一步对标政策要求、行业标杆、国际先进，特别是吸收上交所《上市公司自律监管指引第14号——可持续发展报告（试行）》提出的21项议题，增加“关注科技伦理、平等对待中小企业、降低污染排放、加强废弃物处理、水资源利用、发展循环经济、开展尽职调查、反不正当竞争、加强利益相关方沟通”等9项议题，最终确定形成27项重要议题进行识别和管理。

为确保议题评估的科学性与前瞻性，公司引入外部智库资源，组织专家团队对议题的重大性进行多维度论证，参考上交所《上市公司自律监管指南第4号——可持续发展报告编制》，从“对公司财务的重要性”和“对环境、社会和公司治理影响的重要性”两个维度，建立重大议题管理模型，识别并筛选出道路科学养护、应对气候变化等具有双重重要性的议题作为报告披露的重点。



案例：道路科学养护议题的双重重要性分析

对于影响重要性，我们从影响的规模、范围、不可补救性和可能性四个维度对“道路科学养护”议题进行系统分析，将“道路科学养护”的影响重要性评定

为高度重要，将其纳入 ESG 管理的核心议题，持续完善养护影响评估和监测体系。

规模	直接关系到运行车辆的通行安全，影响区域物流效率和经济运行。同时，科学养护能够实现材料节约和碳减排，具有重要的环境影响，2024 年公司道路集中养护工作减少碳排放超 5,500 吨。
范围	覆盖高速公路网络体系，涉及沿线城市群和社区，影响包括道路使用者、沿线居民、企业、政府等多个利益相关方群体，影响范围广泛。
不可补救性	虽然路面损坏和经济损失可通过后续措施补救，但安全事故造成的人员伤亡和材料浪费导致的环境影响则不可逆转。
可能性	科学养护带来的安全性提升、资源节约和效率改善等积极效果实现概率较高，负面影响主要集中在施工期的临时影响，其他风险总体可控。

对于财务重要性，我们以 2024 年开展的一段道路养护工作为例，通过系统的财务重要性分析框架，评估了“道路科学养护”对企业财务表现的影响。2024 年，公司在 G42 沪蓉高速横林枢纽至无锡枢纽段的养护工程中，创新采用“集中养护”模式。分析显示，“道路科学养护”不仅在小路段、短时间内为公司在直接财务层面创造了 6,830.2 万元的综合效益，更通过商业模式创新和利益相关方关系改善为公司带来长期价值。

直接 财务 影响	收入影响	通行费损失降低：较传统模式减少损失 1,611.1 万元
		影响缓解：工期从 110 天压缩至 16 天，减少 94 天的收入影响期
	成本效益	施工成本节约：直接节约 1,060 万元
		资源使用效率：人力、设备等资源集中投入，降低单位施工成本
间接 财务 影响	资产使用效率	道路封闭时间缩短 94 天，提高资产利用率
		集中施工提高养护质量，延长设施使用寿命
	运营效率	日均分流交通量 5.7 万辆得到有效疏导

		路网影响率控制在 24.03%，低于预期的 26.53%
		未发生明显拥堵，维持良好服务水平
风险管理	安全风险管 控	施工期缩短降低事故风险
		集中管理提升安全管控效果
效益	声誉风险管 理	社会公众出行时间成本节约 4,408 万元
		行驶成本增加 248.9 万元，但总体社会效益显著为正
综合 财务 效益	直接经济效 益	6,830.2 万元。社会公众出行时间成本节约 4,408 万元，扣除行驶成本增加 248.9 万元，加上通行费损失减少 1,611.1 万元，施工成本节约 1,060 万元
	长期价值创 造	商业模式创新：建立可推广的集中养护最佳实践；提升公司运营管理能力
		利益相关方关系：提升用户满意度；强化与政府、社会公众的关系；增强投资者信心

（四）利益相关方沟通

公司始终将利益相关方关切置于重要位置，构建了系统化、常态化的利益相关方沟通体系。通过打造高效便捷服务、组织投资者交流活动、投身公益志愿活动等沟通渠道，精准把握司乘、投资者、社区等利益相关方诉求，及时作出有效回应。同时，公司注重责任理念与实践成果的有效传播，持续增进利益相关方对公司的认知与认同，实现价值共创、发展共赢。

利益相关方	关注议题	沟通与回应
政府及监管机构	<ul style="list-style-type: none"> ▪ 遵纪守法 ▪ 依法纳税 ▪ 响应国家战略 ▪ 服务地方发展 	<ul style="list-style-type: none"> ▪ 主动沟通汇报 ▪ 制定合规制度 ▪ 开展年度报告 ▪ 提供就业机会
股东/投资者	<ul style="list-style-type: none"> ▪ 公司治理 ▪ 反腐倡廉 ▪ 风险防控 	<ul style="list-style-type: none"> ▪ 董事会/股东大会 ▪ 商业道德建设与培训 ▪ 风险合规管理

	<ul style="list-style-type: none"> ·投资回报 	<ul style="list-style-type: none"> ·业绩说明会 ·投资者交流活动
证券监管机构	<ul style="list-style-type: none"> ·信息对外披露 ·透明合规运营 	<ul style="list-style-type: none"> ·遵守和响应交易所指引 ·定期发布 ESG 报告、年报
客户（司乘人员）	<ul style="list-style-type: none"> ·道路安全畅通 ·提供优质服务 ·出行信息获取 ·提升服务体验 	<ul style="list-style-type: none"> ·重视安全管理 ·高效便捷服务 ·更新系统平台 ·关注客户诉求
员工	<ul style="list-style-type: none"> ·平等雇佣 ·民主管理 ·员工薪酬与福利 ·职业健康安全 ·员工培训与发展 ·员工关爱 	<ul style="list-style-type: none"> ·签订劳动合同 ·职工代表大会 ·健全薪酬福利体系 ·职业培训活动 ·员工满意度调查
供应商/合作伙伴	<ul style="list-style-type: none"> ·互利共赢 ·责任采购 ·绿色供应链 ·诚信履约 	<ul style="list-style-type: none"> ·强化战略合作 ·重视日常沟通 ·打造负责任供应链 ·完善供应商反腐败政策
环境	<ul style="list-style-type: none"> ·减少污染排放 ·节约能源资源 ·应对气候变化 ·环保公益活动 	<ul style="list-style-type: none"> ·环境管理制度 ·发展清洁能源 ·道路绿色养护 ·倡导绿色办公
社区	<ul style="list-style-type: none"> ·融入社区 ·帮扶困难群体 ·低碳绿色运营 	<ul style="list-style-type: none"> ·服务乡村振兴 ·慈善捐赠 ·志愿公益活动

专题一：智慧扩容高速路，智能服务畅通行

宁沪高速坚持创新驱动，为公众提供更加智能便捷、安全的出行体验。为保障高速路网畅通便捷，积极开展道路智能化探索研究，创新提出“智慧扩容”理念，开发自由流云收费等，精准疏通拥堵节点，提升道路通行能力与服务效率，让公众出行更方便、更快捷。

1. 智慧扩容：科技赋能，提升道路通行能力

面对高速公路超饱和和流量运行的严峻挑战，公司率先探索智慧扩容之路，通过科技手段突破传统道路扩容的物理限制，实现道路资源的高效利用。打造智慧交通管理平台，结合大数据分析，实时监测车流量、车速、拥堵指数等关键指标，动态调整车道功能。强化重点路段智能感知、智能预测、智能消堵应用，同时，引入 AI 算法分析，实现交通事件的自动识别和快速响应，大幅提升应急处置效率。发挥智能诱导优势，通过电子情报板、移动终端等多渠道发布实时路况信息，引导车辆合理分流，有效缓解交通拥堵。

智慧扩容实现了“两升两降”显著成效：在大流量情况下，通行流量和通行速度双双提升，同时有效降低道路事故率和拥堵时间。2024 年沪宁高速东段智慧扩容系统共开放 757 次，总时长 3,131 小时，车辆通行量增加 264.17 万辆，通行量同比提升 56%。同时，公司投入约 662 万元用于实施建设“一路三桥”路网协同管控体系。该系统有力支撑路段级管控，成功探索大流量区域协同管控模式，有效拓展了路网管控范围。

表 智慧扩容项目获得的荣誉

 <p>国际道路联合会“2024 年国际路联奖项（IRF）”</p>	 <p>长三角智能交通创新技术应用大赛组委会“第二届长三角智能交通创新”</p>	 <p>中国公路协会“第五届智慧交通创新大赛一等奖”</p>
---	---	--

Awards 2024) ”

技术应用大赛一等奖”

2. 智慧收费：创新驱动，优化通行服务体验

公司紧密围绕江苏交控“1634”^{注1}数字化转型顶层架构，积极探索创新实践，满足高速公路通行与管理双重需求。在智慧收费方面，率先打造智能收费系统，先后试点新建收费站“准自由流+无亭化”建设，全面提升收费站通行效率和服务水平。FFT2.0（自由流收费系统）具有无感运行车型纠正、入口拒超和在线计费等功能，公司在2024年实现了全部车道的FFT 2.0功能全覆盖。系统升级后，特殊情况发生率明显降低，每月通行费损失大幅降低，车型识别异常平均减少30%。随着车型识别数据库不断完善，降幅还在进一步增加。

案例：智慧赋能，无感支付畅通行

南京收费站加速推进智慧高速建设，全面实施自由流提升改造工程，突破传统收费车道布局模式，打造集自助、集成、预交易等创新应用场景于一体的智慧化场景。南京收费站嵌入式收费亭通过集成化应用与人机交互工程设计，结合远程运维、智能语音、电子支付等技术，实现收费管理全面智能化，相比传统模式，显著提高了服务效率，为公众带来更加高效、便捷的智慧出行体验。



案例：创新升级，迈向智能监管新征程

苏州收费站以智慧化为驱动，全面升级监管体系，成功实现从人工到智能、从分散到一体化的跨越式发展。通过引入云亭系统、车辆测速仪、潮汐机器人等

^{注1}：围绕建设“数字交控”一个目标，构建“决策一大脑、服务一入口、运行一朵云、承载一张图、协作一平台、运维一体系”六个一体架构，聚焦集团管控、数字交通、多元产业三大转型示范，布局新产品、新要素、新业态、新企业四个数字赛道，打造数字科技、数字交通与数字经济协同发展新高地。

创新技术，构建了车道监管一体化、通行速度可视化、车道配置灵活化的高效管理模式，显著提升了现场管理水平，确保车辆通行顺畅，为公众提供更加便捷、高效的出行体验，有效缓解了交通压力。

“智慧高速”已成为未来高速建设的主要方向。宁沪高速将继续深化智慧高速建设，重点推进无人机、5G等新技术应用，打造“智慧扩容”升级版，促进智慧服务普及化，提升行车安全性和通行效率，为智能交通发展奠定基础。

专题二：恶劣天气御风险，疏堵保畅守通途

作为连接南京与上海的重要交通动脉，宁沪高速积极应对突如其来的恶劣天气，切实保障道路安全畅通。强化管理能力，提升应急响应能力，同时，积极践行绿色理念，降低对环境的负面影响。

1. 强化管理能力，提升应急能力

公司严格贯彻《恶劣天气专项应急预案》，保障恶劣天气下迅速、有秩序采取行动。积极开展恶劣天气应急演练，通过模拟真实场景，提升全员应急响应能力。建立管理预案，加强路段运行监测及视频和现场巡查频次，动态掌握道路通行情况，保证对各类突发事件快速响应。同时，严格落实“一路多方”协作机制，与气象、交通执法等部门紧密联动，实现信息共享与协同作战。此外，提前做好除雪车、融雪剂、抽水机、发电机等应急物资的准备，保障物资供应及时、落实到位，最大限度降低恶劣天气对道路通行的影响。





9月16日，第13号台风“贝碧嘉”在上海登陆，公司迅速启动应急预案，与高速交警、交通执法等多部门紧密联动，强化24小时应急值守和指挥调度，切实抓好台风天气指挥处置、应急准备、路面巡查、设备管控等防范应对，全力保障群众出行安全。台风期间，公司管辖48个收费站实行交通管制，累计设置分流点4处，实施清障作业203起，出动人员750人次，设备269台套，进行视频巡查727次，路面巡查86次，发现并清理积水路段53处、倒伏树木423处、破损广告牌61处。



宁常管理处精心筹备冬防预案，并通过实战演练验证其效能。

2. 践行绿色理念，迭代环保举措

传统的融雪剂在使用过程中容易对水质和土壤造成污染，破坏沿线生态环

境，公司在恶劣天气应急处理中，始终坚持生态优先原则，积极推广使用环保型融雪剂，不仅能够快速融化冰雪，保障道路畅通，还能有效保护沿线生态环境，降低化学物品对环境带来的负面影响。同时，公司尽可能降低对环境带来二次破坏，在清理倒伏树木、广告牌等障碍物时，尽可能考虑采用人工或低噪音机械作业，避免使用高噪音、高污染设备，减少对周边居民和野生动物的干扰。此外，公司还注重对清理后的废弃物进行有效处理，降低对生态环境的负担。

3. 履行社会责任，保障道路畅通

面对极端天气，公司始终把保障通行能力放在首位，通过一系列科学有效的措施，确保道路畅通无阻，也为区域经济发展保驾护航。坚持以保障好恶劣天气下社会公众的安全出行为目标，将保障公众出行安全放在首位。在台风、暴雨、冰雪等极端天气条件下，通过官方网站、社交媒体、交通广播等渠道及时发布路况信息，确保信息及时准确传达给出行者。在大雾天气，积极采取限速、保持车距、开启雾灯等措施，通过智能监控系统实时监测，及时干预，有效预防交通事故发生。此外，在冰雪天气，通过设置临时避险区、提供救援服务等，为遇到困难司乘人员提供及时帮助，有效保障畅通通行。

公司在面对恶劣天气挑战时，通过保障通行能力、强化管理能力、践行绿色理念以及守护公众安全等多方面的努力，确保道路安全畅通。未来，公司将继续彰显其作为道路安全运营者的责任与担当，为社会公众的安全出行提供有力保障。

专题三：多元赋能服务区，畅达融通区域兴

在快速发展的现代社会中，高速公路服务区已不再是旅途中的短暂停歇点，而是逐渐成为展现地域文化、满足公众多元化需求的重要窗口。宁沪高速作为连接南京与上海的重要交通枢纽，立足区域特色，深度融入社区发展，为过往旅客提供高品质服务，更成为连接城市与乡村、服务地方经济发展的重要枢纽，展现了新时代高速公路服务区的新担当、新作为。

1. 融入社区，定制服务新体验

服务区作为高速公路的“驿站”，其服务质量直接关系到旅客出行体验。近年来，服务区多样化功能不断迭代升级，基本服务功能被更加强化，除提供 WiFi、母婴室等标配服务，还增加了儿童游乐区、女性专用车位和残疾人车位、立体人行横道线等个性化服务，让服务区成为旅途中温馨的“家”。服务区逐渐变为集购物、休闲、餐饮、文化、娱乐于一体的商业综合体，真正实现“城市的延伸、旅途的驿站、文明的窗口、温馨的家园”。



扬州广陵服务区与扬州市图书馆合作，在东区船头现有风格基础上改造增设“城市书房”，打造高速公路书香服务区，展示扬州地方特色文化。书房建成后，实现“借书、还书”流程与扬州市内各“城市书房”联动，带动周边乡镇居民进入服务区阅读，为区域经济发展注入新的活力。

2. 文旅融合，打造特色新标杆

公司以服务为笔，绘就沿途美丽画卷。秉持“一区一策”原则，积极推动服

务区与地方产业、地域文化、旅游资源、特色经济深度融合，构建“交通+文旅”产业生态圈。策划文化节庆等活动，将服务区打造为展示地域文化的窗口和旅游体验的枢纽，提升服务区文化吸引力和品牌价值，促进区域经济协同发展。

案例：阳澄湖服务区——文旅融合绘就“梦里水乡”新画卷

阳澄湖服务区以“梦里水乡、诗画江南”为设计理念，充分融入最具苏州特色的“一街三园”景观，为游客提供文旅新体验。近年来，随着非遗风、国潮风的盛行，阳澄湖服务区精心打造集艺术展览展示、非遗沙龙等多项功能于一体的综合性艺术会客厅。顾客不仅可以欣赏名家经典画作，还能体验国风印章打卡、茉莉花手串 DIY 制作，以及选购苏绣、银饰、雕刻等非遗技艺作品，带来别具一格的文化体验。2024 年，阳澄湖服务区成功入选交通运输部高速公路开放式服务区典型案例（城市休闲类）名单。



芳茂山服务区秉承“快进慢游、畅享畅游”理念，推出“一站式旅游服务”，

为旅客提供从交通到住宿、餐饮、购物、游玩等全方位的解决方案。特别是依托常州独特的恐龙文化资源，打造特色恐龙主题服务区，开发和销售恐龙主题文创产品及衍生品，助推当地文旅产业发展，带动区域经济增长。

3. 科普推广，延伸服务新功能

作为公共服务设施的一部分，公司深知服务区不仅是旅途休息的驿站，更是宣传高速政策、推广交通安全的重要阵地。为此，公司在服务区设置高速政策宣传栏、交通安全知识展板，以图文并茂的形式，向过往旅客普及高速通行规则、安全驾驶技巧等内容，提升公众交通安全意识与素养。此外，公司积极引入科普教育与互动课堂，开展反诈科普教育等系列活动，让服务区成为公众学习新知、提升素养的“第二课堂”。

案例：传播诚信交通文化，推动信用交通建设

公司各服务区积极响应“诚信兴商宣传月”暨“信用交通宣传月”的号召，多措并举推动信用交通建设。通过设立服务监督公示栏、制作信用交通知识展板、电子屏幕传播诚信交通标语、免费发放《信用交通宣传手册》和“诚信驾驶倡议书”签订等多样化宣传教育活动，营造诚实守信、文明出行的良好氛围。



宁沪高速将持续创新，深化服务，强化文旅融合与教育普及，致力于成为展现地域文化、满足公众需求的新典范，为区域经济社会和谐贡献力量。

筑牢坚实根基，夯实发展之路

欲丰其得，先固其根。宁沪高速深知走向可持续发展道路上需要稳其根、重其基，通过持续优化治理架构、强化党建引领、健全风险管控机制、践行商业道德准则等具体化实践，确保内部运作科学规范，筑牢高质量发展的坚实根基。

本章节回应的联合国可持续发展目标：



重点议题覆盖：反商业贿赂及贪污、合规与风险管理、开展尽职调查、反不正当竞争、数据安全与客户隐私保护

（一）完善公司治理

宁沪高速始终将完善公司治理作为高质量发展的核心支撑。着力构建科学规范、运行高效的决策机制，高度重视投资者关系管理，持续优化信息披露体系，全面提升管治效能，切实保障投资者合法权益。

1. 治理架构

公司严格遵循《中华人民共和国公司法》《中华人民共和国证券法》《上市公司治理准则》等境内外法律法规及监管要求，建立了由股东大会、董事会、监事会及其经营层构成的公司治理架构，明确各方职责、权限和行为准则，促进治理主体各司其职、各尽其责、高效联动、协调运转。同时，严格按照《公司章程》规定，建立科学规范的董事选聘机制，注重考虑董事会成员在性别、年龄、教育背景、行业经验等方面的多元化因素，提升董事会决策的科学性和高效性。此外，遵循《独立董事工作细则》要求，充分发挥独立董事作用，为业务发展、业绩管理提供独立意见。2024年6月，公司召开股东大会顺利完成了董事会换届工作，选举产生了新一届董事、监事及董事会各专门委员会，为公司新一轮高质量发展注入了新的动力。公司董事会成员由13名董事组成，其中5名独立董事，占比38.46%；1名女性董事，占比7.69%；2名香港籍董事，占比15.38%。

三会运作

- **股东大会：**股东大会为公司最高权力机构，并严格按照《公司章程》和《股东大会议事规则》的规定召开股东大会，充分保障全体股东尤其是中小股东参与公司重大事项决策的知情权、参与权和表决权。
- **董事会：**履行决策职能，严格执行股东大会决议，确保各项决策有效落实。报告期内，董事会参与《公司章程》《独立董事工作细则》等 6 个制度修订工作。
- **监事会：**充分行使监督职责，对公司财务状况、内部控制等进行全面监督和核查，及时提出专业建议并督促整改。

关键绩效指标：

- 召开股东大会 3 次，审议并通过 25 项议案；
- 召开董事会 12 次，审议并通过 132 项议案；
- 召开监事会 12 次，审议议案 54 项；
- 召开审计委员会会议 9 次，提名委员会会议 6 次，战略委员会会议 8 次，薪酬与考核委员会会议 3 次。

2. 投资者关系管理与信息披露

公司高度重视投资者关系管理，严格遵循《中华人民共和国公司法》《中华人民共和国证券法》等相关法律法规要求，搭建了完善的《投资者关系工作制度》，通过业绩说明会、股东大会、投资者热线电话、互动 E 平台、路演等多元化沟通渠道，加强投资者沟通交流，实现与投资者良性互动。在信息披露方面，严格按照《上市公司信息披露管理办法》规定，真实、准确、完整对外披露信息，定期发布报告和重大事项公告，不存在任何虚假记载、误导性陈述或重大信息遗漏。

关键绩效指标：

- 组织召开境内业绩说明会 3 场，境外业绩说明会 2 场，境外路演 4 次；
- 召开线下投资者见面会及线上电话会共 30 余次；
- 连续 5 年公司上交所信息披露考评结果均为最高级 A 级。



6月21日，公司荣获“中国上市公司投资者关系股东回报天马奖”。



10月24日，公司荣获中国投资报“2023年度金牛最具投资价值奖”“金信披奖”以及证券时报“中国上市公司 ESG 百强”。

（二）坚持党建引领

党的领导是公司实现高质量发展的根本保证。宁沪高速坚持党的领导和公司治理有机统一，深入贯彻落实党委“把方向、管大局、保落实”的领导作用，切实把党的政治优势转化为企业发展优势，以高质量党建引领企业高质量发展。通过深化基层党建提质增效工程，推进党支部建设创星晋级工作，规范高效完成换届选举，严格落实党纪学习教育，营造风清气正的政治生态，为企业发展提供坚实保障。

2024年，公司党建工作成效显著

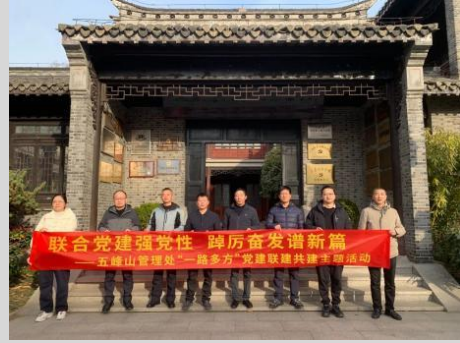
- **基层党建提质增效：**以“先锋领航”主题活动为抓手，全公司范围广泛开展价值创造型党组织创建行动。制定《宁沪公司基层党务工作人员管理办法》，强化基层党务工作力量。开展党员红色教育、基层党务专题培训等党员教育活动，提升党员干部政治素养和党性修养。
- **支部建设创星晋级：**根据“星级党支部”创建标准，通过现场查阅台账、举办擂台赛相结合的方式，提升党支部标准化规范化建设水平。2024年，组织基层76个党支部成功创评江苏省国资委星级党支部，其中五星级党支部6个、四星级党支部9个、三星级党支部61个，创评率达100%。
- **换届选举规范高效：**严格执行党组织任期制度和换届选举制度，坚持“全流程规范、全过程民主、全链条合规”原则，高质量完成公司党委换届选举工作。

➤ **党纪学习教育强化：**坚持把党纪学习教育作为重要政治任务，紧密结合公司实际，持续推动党纪学习教育走深走实。2024年，公司所属各党组织开展党员第一议题学习 374 次、主题党日活动 163 次、各级党组织开展警示教育 965 人次，参加辅导 1,129 人次。

案例：“党建+”激活发展新动能

南部通道管理处党总支积极探索党建与业务的融合路径，实施“党建+”管理模式，让员工成长更有劲头、安全生产更有保障、志愿服务更有温度。探索“党建+员工成长”路径，打造“党员课堂”“员工业务讲堂”，重点围绕营运稽查、大件运输查验、最新政策解读等进行学习讨论，助力员工成长进步。按照“围绕安全抓党建，抓好党建保安全”，通过安全生产“大家谈”、一线宣讲等形式，推进习近平总书记关于安全生产重要论述入脑入心、见行见效。凝聚“党建+志愿服务”合力，开展“追寻先辈足迹，赓续红色血脉”主题党日活动、“文化润心·欢宵聚”“青老互助·情满端午”“护航成长·与爱同行”“捐赠温暖·情满宁沪”等主题活动，传递爱心温暖，激发发展活力。





公司积极发挥党组织战斗堡垒作用，开展党建共建活动，凝聚发展合力。

（三）筑牢风险底线

宁沪高速高度重视协同运作的大风控体系建设，致力于强化内部管控机制，密切关注合规性风险，深刻认识审计监督的重要性，并时刻警惕网络安全威胁，构建稳固的风险管理基础。

1. 加强内部管控

公司建立健全内控评价机制，扎实推进内控自评及风险管理监督评价工作，提升风险管控效能。报告期内，公司内部系统开展内部控制评价工作，涵盖主要业务的 120 余个关键流程、1,300 余个控制节点实施全方位评价，科学诊断内控设计的合理性与运行的有效性。同时，深化风险管理监督评价，对公司风险管理体系建设情况、风险管理文化培育情况以及风险管理基本流程的设计与执行情况进行评价，提高公司风险防控能力。

2. 重视合规风险

公司将依法治企理念落到实处，重视合规风险，制定《法务、合规、内控、风险管理协同运作大风控体系试点工作实施方案》，明确试点工作目标、基本原则以及主要任务。同时，积极推进合规工作信息化建设，实现招标采购、法务审核、合同管理等模块信息化运行，显著提高了工作效率和规范性。此外，严格规范关联交易程序，开展合规文化宣传教育活动，着力打造合规良好生态。报告期内，编制风险报告，识别十大风险，并针对风险点提出解决方案。

关键绩效指标：

- 荣获“江苏省企业法治建设示范单位”荣誉称号。

● 合规管理体系

建立健全合规管理体系，制定《宁沪公司合规管理提升行动实施方案》，聚焦安全生产、税务管理、数据保护、ESG 治理、人力资源管理、投资决策、招标采购、反舞弊八大重点领域，系统推进专项合规建设。开展“三项法律合规审核”和“双重法律合规审核”工作，完成采购类、服务类、工程类共计 30 份全新合同模板并投入使用。

以“四位一体”工作清单及思维导图为指引，在确保法务、合规、内控、风控四大体系独立有效运转的基础上，围绕重大经营管理行为全流程，将串联程序优化为并联程序，实现组织、岗位与机制的高效协同。

● 规范关联交易

严格遵循《中华人民共和国公司法》《上海证券交易所上市公司自律监管指引第 1 号——规范运作》等外部监管要求，系统落实《公司章程》《股东大会议事规则》《董事会议事规则》《独立董事工作细则》《关联交易管理制度》等内部治理制度。上线关联交易管理系统，有效规范关联交易行为，切实提升公司治理水平，为维护全体投资者特别是中小投资者合法权益提供坚实保障。

● 合规文化宣传

重视法治建设，弘扬法治精神，将合规文化融入企业治理各环节。发布《宁沪公司 2024 年主要负责人履行法治建设第一责任人工作清单》，强化法治国企建设第一责任人职责。重视法治教育培训，组织开展新《中华人民共和国公司法》专题培训、合规知识讲堂等合规文化培训，有效提升全体人员的法治意识和法治观念。

关键绩效指标：

- 全年累计开展合规专项培训 3 场，覆盖员工 270 余人次。



3月21日，公司召开新《中华人民共和国公司法》专题学习会，系统解读《中华人民共和国公司法》修订背景、重点内容，提升法治思维意识。



1月16日，公司开展“上市公司合规运作暨 ESG 管理提升”业务培训及沟通交流会。此次交流会重点围绕上市公司信息披露与规范运作、关联交易规范操作、ESG 信披实务与评级提升推进方向等专题进行系统讲解，并深度剖析优秀案例，明确上市公司合规管理工作重点和相关要求。

案例：“合”心协力，共筑宁沪合规梦

合规管理实施，是巩固企业前行的“最强保障”。12月12日，宁常管理处举办2024年“合规知识讲堂”专题培训活动。培训采用理论授课、案例分析等多元化教学模式，帮助参训人员深入了解法务、合规、风险、内容一体化管理的关联及影响。此次培训，提升了参训人员在日常工作中识别合规风险、运用管理工具、优化业务流程的实操能力，推动合规管理与业务运营深度融合。



3. 完善审计监督

公司着力构建“集中统一、权威高效、全面覆盖”的内部审计监督体系，建立健全《风险管理监督评价细则（试行）》《内部审计中介机构考核评价管理细则（试行）》《投资项目后评价管理办法（试行）》等制度规范，推动内审工作标准化、规范化建设。聚焦审计监督重点，常态化开展经济责任审计、所属单位经营管理审计、工会经费管理专项检查，提升审计监督质效。此外，坚持问题导向，加强对问题整改全过程的监管，确保审计整改任务落实到位。2024年，开展经济责任审计、所属单位管理审计等专项审计7项，推动39项问题验收销号，完成工程结算、决算审计101项，工程结算核减金额约1,854万元。

4. 关注网络安全

公司重视和关注网络安全工作，制定《网络安全管理办法》《数据管理细则》《信息化工作管理办法》《信息化和机电系统项目实施管理办法》《信息化系统运维管理办法》《运维管理服务技术指标手册》等信息化管理和网络安全管理制度，压实网络安全工作主体责任，为网络安全提供制度保障。公司在收费和道路监控中应用专用网络，并定期更新网络安全设备和防护策略，聘请外部维护单位应对网络攻击，制定网络安全的应急预案，确保客户信息交互存储的安全和可靠性。落实网络安全检查工作，包括定期检查和临时检查，定期网络安全检查每半年进行一次，每次设置不同的检查侧重点，确保一年内实现系统全覆盖，临时检查则在国家重大会议或网络安全任务期间，增加针对性的安全检查。此外，重视

网络安全隐私培训，围绕关键业务岗位，定期开展网络安全培训，并引入第三方专业单位定期开展漏扫和渗透，避免泄露客户隐私。

关键绩效指标：

- 开展网络安全专项检查 8 次，检查隐患共计 165 项问题，并逐一完成整改。
- 这些问题为可能被网络攻击的漏洞，以系统本身的漏洞为主，主要原因多为未及时更新漏洞补丁、未配置密码管理策略、未及时修改密码等。网络安全需要硬件、软件和管理制度多重防护，单一的风险漏洞一般不会造成直接危害，实际运营过程中未遭受过网络攻击，也未造成过损失。

案例：网络安全始于心，安全网络践于行

公司紧扣网络安全宣传周活动主题，策划国家网络安全宣传周系列活动，活动期间，通过理论学习、视频观看、案例讲解等多样化方式，宣教网络钓鱼、恶意软件、个人信息泄露等常见网络威胁及其防范措施，有效增强全员网络安全意识。同时，组织员工参加网络安全线上知识测试，普及网络安全知识，强化网络安全技能，营造了网络安全“人人参与、人人有责、人人共享”的浓厚氛围。





南部通道管理处组织员工学习《中华人民共和国网络安全法》《中华人民共和国数据安全法》等法律法规，筑牢网络安全“防护墙”，提升员工网络安全风险意识。



宁常管理处将提升全员网络安全意识作为首要任务，以线上线下相结合的方式，普及网络安全法律法规，让网络安全意识深入人心。

（四）重视商业道德

宁沪高速重视商业道德与伦理规范，坚决打击贪污腐败、贿赂、勒索、欺诈及洗黑钱行为，切实保障举报者合法权益，坚持公平公正竞争，反对不正当竞争，创建风清气正、健康有序的营业环境。

1. 反腐败与反贿赂

公司严格遵守《中华人民共和国刑法》《中华人民共和国监察法》《中华人民共和国反洗钱法》《中国共产党廉洁自律准则》及《国有企业领导人员廉洁从业若干规定》等国家法律法规，压实监督责任。报告期内，公司以政治建设为引领，确保重大决策部署落地见效；压实监督主责，精准防范廉洁风险；深化作风建设，筑牢党员干部思想防线，营造风清气正政治生态。此外，公司将廉政建设延伸至供应商体系，建立供应商廉洁准入机制、签订廉洁承诺书，确保供应链全链条廉洁高效运作。2024年，公司未发生腐败及腐败诉讼案件，未发生商业贿赂、勒索、欺诈及洗黑钱事件。

公司反舞弊热线

- 反舞弊投诉电话：8625-84464303
- 反舞弊投诉信箱：jjjc@jsexpwy.com

● 加强政治建设

公司推进全面从严治党，层层签订《全面从严治党责任书》，明确党组织主体与纪委监督职责。制定印发《宁沪公司 2024 年度纪检监察工作要点》，出台《宁沪公司干部监督档案管理办法》，开展年度廉洁信息采集，修订《岗位廉洁风险点及防控措施》“白皮书”，强化《廉洁风险备案制度》宣贯，形成管理全面、标准严格、责任分明的监督体系，切实筑牢廉洁风险防线。此外，通过专家辅导、案例剖析、警示教育等多种形式，推动党纪学习教育走深走实。

● 落实监督主责

公司以“大监督”体系为核心，全面强化监督效能与风险防控，开展“大监督”督查检查，建立问题库并完成整改闭环，确保监督常态化、长效化。同时，以科技赋能纪检监察工作，升级“反舞弊辅助识别系统”，扩大系统风险识别覆盖面，有效辅助各级管理人员科学决策，增强风险防控力度。

关键绩效指标：

- 反舞弊辅助识别系统累计识别合同起草风险 357 项，风险总数同比下降 15.2%。

案例：圆满完成 2024 年度“大监督”督查检查

11 月中下旬，公司“大监督”检查组开展 2024 年度“大监督”督查检查工作。聚焦上一轮检查中发现问题的整改落实以及年度重点工作完成情况，重点核查在历次检查中屡查屡犯问题是否重复出现，历年上级巡视巡察、内外审计、自查检查等反映出的突出问题是否整改到位、取得实效。

检查组通过查阅汇报材料、台账记录、实地走访和个别谈话等多种方式，对各单位进行了全方位“把脉问诊”，精准查找“病灶”，开出整改“处方”，力求摸清实情、找准问题，并提出科学合理的解决方案，有效化解和防范企业经营风险。



● 深化作风建设

严格筑牢党员干部思想防线，深入开展调查研究，一体推进“三不腐”。做实廉政教育建设，紧盯节假日“四风”问题，群发廉洁过节提醒短信，在公司党建公众号发布警示漫画及原创动漫作品，并通过“廉洁宁沪·清风伴行”线上学习群每周定期发布党风廉政学习资料，营造风清气正良好氛围。开展违规吃喝、群众身边腐败和不正之风专项整治工作，制定工作方案，组织开展违规吃喝自查，专项整治工作部署落到实处、产生实效。

关键绩效指标：

- 反腐倡廉培训 3 次，覆盖 360 余人次，涵盖董事、监事、高管及员工。
- 职业道德建设培训 2 次，覆盖 200 余人次。



公司组织党员干部赴江宁廉政教育基地参观，增强党纪学习教育成效，树牢红线底线意识，持续涵养清风正气。

案例：警示教育润人心，拧紧思想“总开关”

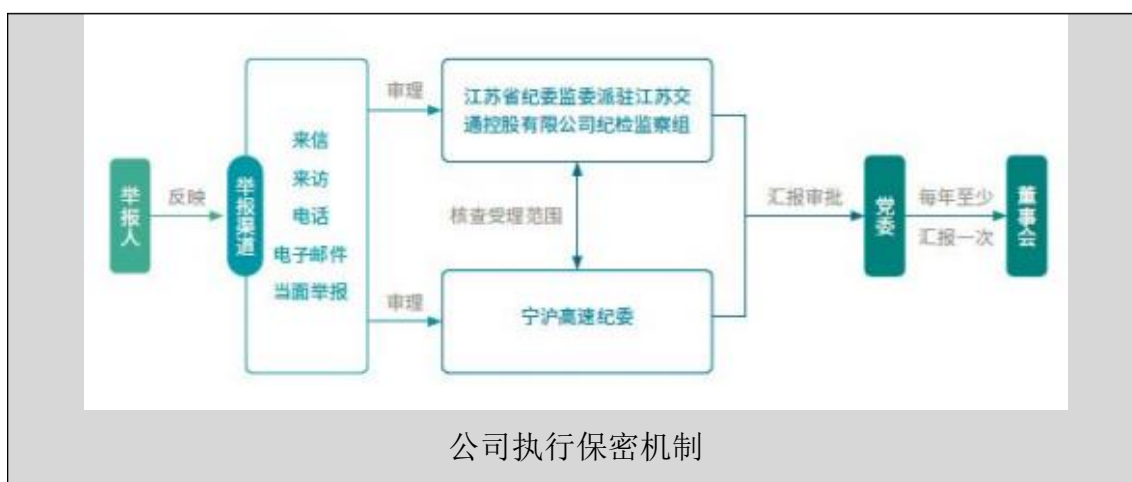
6月7日，公司特别邀请授课老师举办了一场面向新入职员工、新提任干部的专题警示教育培训。此次培训通过深入剖析典型警示案例，系统解读全面从严治党的历史进程以及党内法规体系之间的内在逻辑，帮助参训人员深刻理解纪律要求，强化自我约束意识，提升拒腐防变能力。



五峰山处党总支坚持“以学筑廉、文化育廉、服务优廉”，探索清廉教育常态化、长效化机制，推动企业廉洁建设抓在经常、融入日常，不断营造风清气正的政治生态，筑牢企业发展廉洁防线。

2. 举报者保护

公司严格落实《江苏宁沪高速公路股份有限公司信访举报工作暂行办法》，持续完善监督举报机制，确保信访、投诉及举报案件得到公正、及时、有效地处理。搭建便捷高效的官方举报平台，公布举报电话、举报邮箱及来信地址，确保监督举报渠道公开透明。同时，保护举报人权益及其举报信息，严格禁止任何形式的打击报复行为，确保举报信息的安全性和保密性。2024年，公司共受理举报件11起，严把受理、办理、反馈三道关口，构建研究、落实、督办、问效全流程闭环，确保每一起举报案件得到妥善处理。加大执纪问责力度，针对苗头性、倾向性问题，按照规定，对相关当事人及违纪违规人员及时开展谈话提醒，防微杜渐、警钟长鸣。



公司多元化投诉举报渠道

- **通信渠道：**江苏宁沪高速公路股份有限公司纪委，地址：南京市栖霞区仙林大道6号，邮编210049；江苏省纪委监委派驻江苏交通控股有限公司纪检监察组，地址：南京市建邺区江东中路399号江苏交控大厦35楼，邮编210019
- **电话渠道：**025-84201477；025-84685110
- **线下渠道：**江苏省纪委监委派驻江苏交通控股有限公司纪检监察组、宁沪高速公路公司纪委、宁沪高速公路公司信访举报箱

3. 反不正当竞争

公司倡导公平竞争理念，严格遵循《中华人民共和国反垄断法》《中华人民共和国反不正当竞争法》等相关法律法规，将反不正当竞争作为合规风险管理的

核心内容，坚决杜绝任何形式的不正当竞争行为，避免利用市场地位实施阻碍贸易、限制或排除公平竞争的行为。始终秉持自愿、平等、公平、诚实信用的原则，恪守商业道德，参与市场竞争。坚持对所有供应商一视同仁，无论其规模大小，均不设置任何不合理限制或附加条件，并积极拓展供应商资源，为各类供应商提供平等的合作机会和发展平台。按照季度统计并及时支付中小企业欠款，避免拖欠，致力创建一个充满活力、竞争有序的商业生态，实现共赢发展。

擘画生态蓝图，绘就绿色之路

绿色发展是未来之路，生态保护是发展之基。在追求高质量发展的同时，宁沪高速致力成为绿色发展的践行者、守护者，坚持绿色发展理念，将环境管理置于重要位置，积极应对气候变化挑战，全面推进能源资源节约，践行绿色低碳运营，为生态环境实现可持续发展作出切实贡献。

本章节回应的联合国可持续发展目标：



重点议题覆盖：应对气候变化、环境合规管理、降低污染排放、加强废弃物处理、节约能源资源、水资源利用、发展循环经济、生物多样性保护

（一）加强环境管理

宁沪高速健全环境管理体系，强化环保风险管控，重视污染物排放管理，提升绿色发展水平。

1. 环境管理体系

公司严格遵循《中华人民共和国环境保护法》《中华人民共和国环境保护税法》《中华人民共和国节约能源法》《中华人民共和国水土保持法》《中华人民共和国土壤污染防治法》《江苏省节约能源条例》等国家和地方环境管理法律法规，及时应对环境法律法规的更新或修订，废除现行 5 项环保管理制度，制定《生态环境保护管理办法》《能源节约管理办法》《生态环境因素识别、评价与控制管理细则》《相关方环境影响控制管理细则》《突发环境事件应急管理细则》等 11 项环境管理制度。建立健全环境管理体系机制，设立环境保护工作委员会，实行三级（公司、二级单位和基层单位）环境保护管理，推进环境管理工作的系统化、规范化建设。

关键绩效指标：

- 环保投入金额为 1,428.42^{注1} 万元；
- 通过环境管理体系认证，未发生重大环境污染和生态破坏事件。

注 1: 2024 年, 公司对环保投入的定义和统计口径进行了优化, 更加精准化、聚焦化。按同口径计算, 2024 年环保投入较上年增加 1,105.02 万元。

2. 环境风险防范

公司制定《突发环境事件应急管理细则》, 强化突发环境事件管理责任体系, 明确界定各级人员职责, 提升员工在环境保护方面的应急响应能力, 降低潜在环境风险事件的发生概率, 最大程度守护生态环境和民众健康。同时, 在项目启动之初就深入开展环境影响因素识别工作, 系统分析并整理出可能受影响的环境因素, 形成详尽清单, 为项目的科学规划与高效实施奠定坚实基础。

3. 降低污染排放

公司严格遵守《中华人民共和国环境保护法》《中华人民共和国大气污染防治法》《中华人民共和国水污染防治法》《中华人民共和国固体废物污染环境防治法》及《江苏省餐厨废弃物管理办法》等相关法律法规, 制定《“三废”管理细则》, 严格落实“三废”排放标准与处理规范, 同时, 强化噪声污染管控, 推动生产经营与环境保护协同发展。

● 废水管理

严格执行国家污水处理相关法规, 搭建完善的污水处理管理体系。已建成地埋式一体化污水处理设备, 通过先进的工艺流程, 确保废水清洁排放, 最大程度降低对环境的影响。严格按照规定进行设备维护、检修, 确保污水处理设施有效运转。同时, 注重加强对生活污水的治理与检测, 确保达标排放。

表 公司废水排放数据

指标	单位	2022 年	2023 年	2024 年	较 2023 年 数据变化 趋势
废水排放总量	吨	1,315,087	1,189,418	1,199,659.84	0.86%
废水排放密度	吨 / 公里 (运营里程)	1,878.41	1,557.00	1,420.34	-8.78%

废水达标排放总量	吨	—	—	66,227.01 ^{注1}	—
化学需氧量 (COD)	吨	13.04	6.79	5.02	-26.07%

注1：废水达标排放量为公司所辖站区污水处理设施处理后达标排放量，达标排放率 100%；其余各站点废水已接入市政管网统一处理。

亮点实践：

- 苏州管理处为避免桥梁防撞设施施工造成水体污染，联合河道管理处全面加强施工船舶设备维护监控，杜绝机油跑冒滴漏。
- 五峰山管理处制定《芒稻河大桥雨污收集系统管理细则》，规范芒稻河雨污收集装置的检查保养，保证污水收集正常运转，避免污水对环境的影响，实现环境“零触动”。



江都港收费站利用废水处理系统，对产生废水进行严格处理，确保达标后再排放，并将达标废水二次利用于灌溉小菜园及绿化区，有效节约水资源。

● 废气管理

重视废气管理，降低废气对环境的影响。强化路基边坡与边沟外侧绿化及日常养护管理，缓解运输车辆尾气对沿线空气质量的污染。确保道路畅通无阻，推广不停车收费，有效缩短车辆怠速时间，从而减少尾气排放总量。此外，厨房均配备了符合《饮食业油烟排放标准》（GB18483-2001）的油烟净化和排放装置，并保持正常运作与定期清洗，确保油烟达标排放。

表 公司废气排放数据

指标	单位	2022 年	2023 年	2024 年	较 2023 年 数据变化
氮氧化物排放	吨	4.27	0.293	0.271	-7.48%
硫氧化物排放	吨	0.034	0.026	0.022	-16.79%
颗粒物排放	吨	0.025	0.018	0.022	22.06%

● 固体废弃物管理

建立全流程废弃物管理体系,对废弃物产生环节及回收处理情况进行全面跟踪统计。分区存放危险固体废弃物,并通过日常严格监管,确保安全合规。杜绝使用法律法规明文禁止的化学用品,优先选用环境友好型产品和服务。重视废弃物减量化管理,通过优化管理流程,降低废弃物产生。同时,积极推进废弃物的重复使用、再利用和再循环,委托专业机构回收处理有害废弃物,实现 100%循环利用。此外,公司将废弃物管理纳入季度检查考核体系,确保各项措施落实到位。2024 年,公司养护工程施工产生的废沥青渣、贴缝带、灌封胶等有害废弃物实现 100%循环利用。

表 公司废弃物排放数据

指标	单位	2022 年	2023 年	2024 年	较 2023 年 数据变化	
有害废弃物	废化工材料及其包装容器	个	731	0	0	无变化
	废油漆桶、油桶	个	551	0	0	无变化
	油手套	双	3,442	5,522	5,615	1.68%
	废墨盒(包括废粉)	个	909	482	572	18.67%
	废硒鼓	个	832	625	994	59.04%
	废电池等电子废弃物	千克	109.16	20.36	69.58	241.75%
	废日光灯	千克	245.91	51.90	57	9.83%
无害废弃	纸类	吨	50.58	7.95	30.64	285.41%
	厨余垃圾	吨	1311.01	351.07	421.05	19.93%

物	塑料	吨	7.11	1.29	1.75	35.66%
	金属	吨	45.80	0.87	1.25	43.68%
	木制品	吨	2.81	1.32	1.31	-0.76%
	无害废弃物排放总量	吨	1417.31	362.50	456	25.79%
	无害废弃物排放密度	吨/公里 (运营里程)	2.02	0.43	0.54	25.55%

注：2024年，公司交通基础设施数字化转型工作处于建设期，电子废弃物、纸张、打印机配件等相关耗材增加。此外，随着老旧设备使用年限到期，报废量增加。

● 噪声污染治理

制定《噪声污染与投诉管理细则》，采用多层次、系统化噪声综合治理方案。优先采用低噪声路面材料作为首要降噪方式，从根本上降低噪声产生。结合工程特点和周边自然环境特征，科学设计绿化隔离带，构建生态噪声屏障，有效阻隔噪声传播。密集路段和平行道路等关键节点，精准设置声屏障设施，形成立体化隔音防护体系。高速公路作业车辆报警装置更换为定向喇叭，控制声音范围和方向。此外，若主动控制措施仍无法满足室外声环境质量标准，将适时补充隔声窗等被动防护设施，确保噪声污染得到有效控制。

案例：投入5亿护航沿线居民——宁沪高速噪声治理的长期承诺

随着车流量持续攀升，宁沪高速无锡段富村里、后庄村等路段面临严重的噪声污染。作为G2京沪高速和G42沪蓉高速的共线路段，该区域车流量大且夜间货车比例高，而且周边居民区与高速距离较近。

宁沪公司采取了系统性的降噪方案：进行声屏障升级改造，推进排水沥青降噪路面等新技术应用，同时配套实施称重治超和隔音林带种植。自2008年以来，企业对全线声屏障建设投入约5亿元，其中富村里及后庄村段投入1,108.03万元。经过治理，该路段白天噪声已达标，夜间噪声明显改善，展现了企业环境治理的责任担当，为行业提供了降噪治理的最佳实践。

案例：优化噪声治理方案，践行高速公路运营责任

在交通噪声环境管理方面，公司积极寻求创新解决方案，实现环境管理与社区利益的平衡。2024年11月8日，南京市中级人民法院就一起高速公路噪声污染案件作出创新性判决，改变了传统以室外噪声为标准的评估方式，转而采用室

内噪声标准并通过安装隔音窗等措施确保居民室内环境质量。

这一创新做法不仅从根本上解决了居民关切，也避免了室外噪声达标难以实施的困境，建立了更科学、可行的噪声管理长效机制。此案的成功实践为公司有效管控环境风险提供了重要经验，同时也为高速公路运营企业与沿线社区等利益相关方建立良性互动关系树立了示范。

非收费公路子公司噪声治理路径：

- 云杉清能开展源头治理噪声污染，海上风电建立在海上，陆上设备、光伏发电噪声基本无噪声污染。

（二）应对气候变化

积极应对气候变化已成为全球共识，宁沪高速深刻认识到气候变化带来的挑战与风险，积极探索科学有效的应对方案。严格遵循 TCFD（气候相关财务信息披露）建议，从治理、战略、风险管理、指标和目标等多个维度，系统推进气候应对与管理，提升气候适应能力与减排效能，为推动新时代道路绿色低碳发展贡献力量，助力实现可持续发展目标。

1. 治理

公司制定《气候变化风险识别与管理办法》，将气候风险应对作为重要因素纳入企业的日常决策、经营和管理中。在 ESG 治理架构的基础上，进一步明确环境相关信息管理职责，明确董事会全面负责环境和气候相关事宜的决策工作，确保战略方向与可持续发展目标一致；战略委员会负责监督公司环境和气候相关事宜的执行情况；经营层负责统筹气候变化战略的实施工作，并协调解决实施过程中的重大问题；在董事会秘书室统筹协调下，公司各职能部门及子公司负责环境和气候工作的具体执行职责，确保各项举措得到高效实施。

2. 策略

公司将气候相关风险识别、评估和管理纳入企业整体风险管理流程，围绕气候变化带来的物理风险和转型风险两类风险因素，制定应对气候风险战略、策略和方法。

风险类型	气候相关风险	潜在财务影响	应对措施
------	--------	--------	------

转型 风险	政策和法律风险	现行气候相关监管要求趋严，公司需要在生产运营环节满足当前监管的合规性要求。	碳排放成本提高，合规运营成本提高。	探索清洁能源和绿色技术，减少温室气体排放，降低额外费用；遵守法律法规，确保运营合法合规。
	技术风险	低排放方案替代现有产品和服务，降低碳排放，以及向低排放技术转型。	新技术的投资和研发支出成本增加，从而增加公路运营成本。	逐步引入清洁能源和低排放交通解决方案。
	市场风险	客户对减缓和适应气候变化的产品和服务需求增加。	若公司无法提供相应的产品和服务，将会面临业务需求降低和客户流失的风险，供需变化，降低营业收入。	积极投资和采用清洁能源技术和智能交通系统，以降低温室气体排放，降低运营成本；尝试提供清洁能源交通选项，吸引更多客户。
	声誉风险	随着“双碳”目标的提出，利益相关方期望公司在应对气候变化方面采取积极的管理行动并提升信息披露透明度。	若披露不及时存在因气候绩效数据披露不及时而带来的负面评价。	响应利益相关方对公司绿色发展的期待，通过 ESG 报告、公众号推送等渠道及时披露公司气候应对行动。
实体 风险	急性 风险	冰雪雨雾、汛期洪灾等事件严重性提高，易引起高速公路行车安全风险，	造成人员伤亡和财产损失，增加清障综合成本投入，影	建立健全气候事件应急机制，应对突发环境事件，明确应对气候变化引起的突发事件的应急处置措施

		造成交通管制或清排障救援困难。	响通行费收入。	和流程，保障公路运营安全；做好公路养护，提高抗灾能力和降低气候事件对设施的破坏；利用 5G、大数据等手段丰富信息发布渠道，及时发布路况信息；定期对相关风险进行监测及评估，持续完善应急保障机制，并携手交警、气象局等利益相关方，共同加强极端气候的道路安全与保畅工作。
	慢性风险	气候变化带来对公司有形资产(道路、设备基础设施)寿命影响。	公司正常运营面临中断风险。采购和维护成本也会增加。	加强对天气变化的及时监控和监测，降低突发天气对公司的影响。

机遇类型		气候相关机遇	潜在财务影响	应对措施
技术机遇	节能低碳的产品服务	面对低碳环保运营的发展趋势，客户在节能环保产品等方面的需求与日俱增，对于降低公路养护材料损耗、提升养护效率和智能化水平持续保持高度关注。公司在公路养护中的材料替代、节能技术、技术创新能够带动业务快速增长，发展前景广阔。	采用清洁能源和智能交通技术可降低燃料和维护成本，提高运营效率。	严格依据养护路段具体情况，因地制宜实施就地热再生、碎石封层等技术，推广使用贴缝带、灌缝胶等可再生环保低碳材料，实现废弃物资源化、减量化。

市场 机遇	新兴 市场	在“双碳”目标的推动下，公司可以通过延伸产业链条，扩展清洁能源业务，探索清洁能源与交通体系的融合发展，构建交能融合体系，同时加快对于新能源新兴市场的开发，提供更多符合市场需求和期待的产品与服务，有利于提高市场竞争力。	提供清洁交通服务和基础设施，吸引更多客户，增加公司收入来源。	打造仙人山“零碳”服务区，围绕绿色低碳理念，落实新能源项目（光伏），减少碳排放。
声誉 机遇	践行 社会 责任	积极参与气候行动，提高公司在社会和利益相关者中的声誉，吸引投资和合作伙伴。展示公司的可持续性承诺，提高公众认可度，增强品牌形象。	参与清洁交通项目和绿色基础设施，获得政府和环保组织的资助和奖励，提高投资回报率。	海上风电碳资产项目认证。

3. 风险管理

公司高度重视气候变化风险管理工作，持续完善风险管理机制，积极应对气候变化对企业运营带来的挑战。结合业务实际，全面识别冰雪、大风、台风等极端天气可能造成的影响与风险。在此基础上，制定专项应急预案，强化与气象、交警等部门协同合作，持续优化应急保障机制，充分利用气象信息系统，实时监测路域关键节点的气温数据，高效开展监测、预报和预警工作。同时，依托江苏高速 APP、微信、微博等多元化媒介平台，及时向过往司乘人员发布预警信息，提供合理路线建议，科学引导车辆安全出行，最大限度降低极端天气带来的风险与损失，切实保障道路通行安全与运营稳定。

4. 指标和目标

公司积极响应国家“双碳”战略目标，科学制定气候变化应对策略，全面推动各业务板块绿色低碳转型，并明确设定了温室气体排放量与能源消耗总量的管

控目标，温室气体排放目标设定为不超过往年排放量的 5%，能源消耗量增幅同样不超过 5%。

表 2025 年度环境目标设定

指标	2024 年进展	2025 年目标设定
温室气体排放量（吨）	排放量为 18,757.03 吨，较 2023 年降幅为 7.84%。	相比 2024 年，2025 年沪宁高速江苏段（不含服务区）温室气体排放量增幅不超过 5%。
能源消耗量（吨）	消耗量为 3,525.99 吨，较 2023 年降幅为 5.58%。	相比 2024 年，2025 年沪宁高速江苏段（不含服务区）能源消耗量增幅不超过 5%。
水资源消耗量（吨）	消耗量为 295,110.66 吨，较 2023 年降幅为 11.75%。	相比 2024 年，2025 年沪宁高速江苏段（不含服务区）水资源消耗量增幅不超过 5%。
排放物排放量（吨）	排放量为 0.20 吨，较 2023 年降幅为 5.85%。	相比 2024 年，2025 年沪宁高速江苏段（不含服务区）排放物排放量增幅不超过 5%。
无害废弃物排放量（吨）	排放量为 136.53 吨，较 2023 年降幅为 22.23%。	相比 2024 年，2025 年沪宁高速江苏段（不含服务区）无害废弃物排放量增幅不超过 5%。
有害废弃物排放	养护工程施工产生的废沥青渣、贴缝带、灌封胶等有害废弃物 100%循环利用。	沪宁高速江苏段（不含服务区）养护工程施工产生的废沥青渣、贴缝带、灌封胶等有害废弃物 100%循环利用。

表 公司温室气体排放数据

指标	单位	2022 年	2023 年	2024 年	较 2023 年
----	----	--------	--------	--------	----------

					变化
直接温室气体排放（范围一）	吨	2,756.15	4,104.00	3,930.20	-4.23%
间接温室气体排放（范围二）	吨	49,435.26	44,834.82	65,514.16	46.12%
温室气体排放总量	吨	52,191.41	48,938.82	69,444.36	41.90% ^{注1}
直接排放密度（范围一）	吨/公里 （运营里程）	3.94	4.86	4.65	-4.26%
间接排放密度（范围二）	吨/公里 （运营里程）	70.61	53.08	77.57	46.13%
温室气体排放密度	吨/公里 （运营里程）	74.55	57.94	82.22	41.90%

注 1：温室气体排放量增加主要原因是 2024 年用电量增加，带来的间接温室气体排放增加。



扬溧养排中心以打造“零碳扬溧”为目标，通过构建源头减碳、过程降碳、末端固碳的技术体系和应用示范，打造零碳高速公路品牌、健全零碳管理体系、完成扬溧高速全价值链减碳行动。

（三）节约能源资源

宁沪高速始终将能源资源管理作为可持续发展的重要战略，重视能源资源管理，发展循环经济，实现资源节约、环境友好。

1. 完善能源管理

公司严格遵循《中华人民共和国节约能源法》《中华人民共和国清洁生产促进法》等法律法规，制定《能源节约管理办法》，将能源使用规范和管理优化全面融入公司运营发展全过程。积极构建智能化能源监测系统和数据分析平台，实

现对能源消耗情况的实时监控和深度分析，精准识别节能潜力，持续优化用能结构，助力环境友好型社会创建。

表 公司能源消耗数据

指标		单位	2022 年	2023 年	2024 年	较 2023 年 数据变化
直接 能源 消耗	天然气	立方 米	165,946.00	182,470.07	129,079.53	-29.26%
	液化石 油气	千克	21,556	500	0.00	-100.00%
	汽油	升	334,816.77	645,537.30	506,675.13	-21.51%
	柴油	升	461,068.11	671,542.31	800,924.97	19.27% ^{注 1}
	直接能 源消耗 总量	吨标 准煤	1,181.63	1,758.87	1,696.21	-3.56%
	直接能 源消耗 密度	吨标 准煤 / 公 里 (运 营里 程)	1.69	2.08	2.01	-3.45%
间 接 能 源 消 耗	用电量	千瓦 时	62,410,379.48	56,602,474.57	81,424,509.02	43.85% ^{注 2}
	间 接 能 源 消 耗 总 量	吨标 准煤	7,670.24	6,956.44	10,007.07	43.85% ^{注 2}
	间 接 能 源 消 耗 密 度	吨标 准煤 / 公	10.96	8.24	11.85	43.78%

		里 (运营里程)				
综合能源消耗	综合能源消耗总量	吨标准煤	8,851.87	8,715.31	11,703.28	34.28%
	综合能源消耗密度	吨标准煤/公里 (运营里程)	12.64	10.32	13.86	34.26%

注 1：柴油使用增加原因是养护路段、养护工点增加，导致以柴油为动力的养护机械使用增加；同时养护要求提高，增加养护作业强度。

注 2：2024 年用电量增加原因是公司电力监控平台全面上线，能源监控能力提升，统计范围增加所属路段管理处。

案例：能碳管理智慧化，为能耗与碳排放管理装上“数字引擎”

以“物联网+大数据”为抓手，云杉清能创新打造交通能碳管理系统，以推动交通能碳管理智能化转型为主线，融合物联网技术、数字孪生技术，实现江苏交通全路网能流、碳流数据的采集、建模和监测。报告期内，系统已实现 35 家二级单位用电数据的实时采集、展示全覆盖，安装 812 套电力数据采集装置，接入服务区 104 对，收费站、管理处、养排工区 400 个。

同时，以数字化场景为底座，依托大数据、人工智能等新型技术，完成监测数据的质量控制和智能化分析。此外，集成开发多个子系统，实现被监测数据的一体化、实时化、多维度展示，为江苏交通高质量发展注入了“绿色动能”。



2. 发展清洁能源

公司积极探索清洁能源与交通体系的深度融合发展模式，致力于打造更加绿色、低碳、可持续的交通能源体系，因地制宜发展“分布式光伏+储能+微电网”的交通能源系统，实现绿色低碳发展。



作为江苏高速公路零碳服务区建设的“排头兵”，仙人山服务区打造“零碳”服务区，推动“风光储充换”一体化能源。

案例：海太零碳隧道——打造“风光储”清洁能源示范工程

云杉清能作为建设单位的海太零碳隧道风电工程创新采用“风光储”一体化清洁能源供电系统。其中，风电项目作为主力电源，装机容量达9兆瓦，所发电能将优先保障隧道建设期和运营期的用电需求。后期建设的光伏项目发电将主要供应服务区和收费站使用，而储能系统则主要配合风电运行。

经测算，整个“风光储”一体化项目预计年发电量约2,400万千瓦时。与同等发电量的火电相比，该项目每年可节约标准煤9,200吨，减少二氧化碳排放约2.4万吨，减少二氧化硫排放约720吨，具有显著的生态环境效益和节能减排优势。

3. 水资源管理

公司贯彻落实绿色用水理念，所有业务活动用水均依托市政供水网络系统，杜绝自然取水行为，最大限度保护水资源。生活污水经预处理后用于站场绿化浇灌和道路冲洗，实现水资源循环利用。同时，强化用水设备精细化管理，通过定期开展用水量测算和数据分析，及时发现并修复设备漏损问题，提升用水效率。

表 公司水资源使用数据

指标	单位	2022 年	2023 年	2024 年	较 2023 年 数据变化
总耗水量	吨	1,542,985.22	2,192,085.72	1,694,908	-22.68%
总取水量	吨	0	0	0	无变化
总耗水密度	吨/公里 (运营 里程)	2,203.93	2,595.32	2,006.69	-22.68%

(四) 绿色低碳运营

宁沪高速将绿色运营与生态保护深度融合，高效开展绿色养护，坚持绿色低碳办公，深耕生物多样性保护，走环境友好、资源节约、可持续发展道路。

1. 重视绿色养护

公司重视生态环境保护，持续提升绿色低碳养护水平。全面践行低碳环保养护理念，严控大中修养护各项环境影响指标。同时，严格依据养护路段具体情况，因地制宜实施就地热再生、碎石封层等技术，推广使用贴缝带、灌缝胶等可再生环保低碳材料，实现废弃物资源化、减量化。此外，结合具体专项工程，控制可能的环境影响因素。

关键绩效指标:

- 废沥青渣等废旧材料循环使用率 100%;
- 贴缝带、灌封胶等低碳养护材料使用率 100%;
- 高速公路景观绿化带林长度达 901.458 公里。

案例：推动低碳养护，绘就壮美图景

常州管理处全面践行绿色公路管养理念，推广使用绿色预防养护技术，搭建了低消耗、低污染、高效率的养护新模式。通过系统化采用铣刨罩面、微表处、就地热再生成熟养护技术体系，显著提升了资源利用效率，有效降低了环境污染，实现了公路养护的绿色转型。同时，常州管理处以“全国低碳日”活动为契机，开展路段绿化补植覆绿提升行动，通过更换死树、枯树，补栽补植裸土或密度不达标的灌木，扩大了绿地面积，提升了绿化覆盖率，构建层次明显、结构稳定的景观带，真正实现“一路成景”生态目标。



2. 绿色文化宣贯

公司以绿色发展为核心，深入推进绿色办公，采用节能设备，降低能源消耗，减少纸张使用，倡导无纸化办公，合理购置领用各类消耗类办公用品，有效降低能源消耗。同时，倡导员工使用公共交通，减少碳排放。此外，公司还通过组织多样化的环保低碳活动，如植树、世界环境日宣传、垃圾收集等活动，营造全员参与绿色发展的良好氛围，增强员工环保意识。



宁镇处、五峰山处践行“绿水青山就是金山银山”发展理念，开展植树活动，共同营造植树、护树、爱树的好传统。



高桥养排中心和高桥收费站联合党支部开展了以“弘扬环境保护风尚·倡导节能低碳生活”主题活动，通过开展捡垃圾、节能降耗活动，守护绿水青山，共建生态文明。

3. 生物多样性保护

公司重视生物多样性保护，定期排查公路沿线生态敏感区、自然保护区及野生动植物重要栖息地，严格执行环评文件中提出的绿化恢复、生态补偿、增殖放流及预留野生动物通道等措施。探索建立生物多样性监测站，对于公路、收费站及服务区建设所占用的植被资源，采取异地补偿方式，并在运营期加强植被监测。同时，通过营造路侧微生境、边坡种植林木、优化动物通道等措施，有效降低公路对沿线动物的影响。此外，在项目全生命周期内，公司不断强化对生物多样性的影响分析，减少工程建设以及项目运营过程中产生的噪声、扬尘和废弃物，规范污染物处理与排放，力求避免和减少新建、改建、扩建项目对周边陆生、水生、鸟类等野生生物栖息地的影响。报告期内，公路沿线生态环境良好，生物多样性未受到重大影响。

笃行卓越高速，精研品质之路

交通强国，科技兴企。宁沪高速坚持把科技创新作为高质量发展核心动力，坚持创新驱动发展战略，聚焦高速品质，优化服务体验，以科技赋能打造智慧高速，为民众提供安全、便捷、舒适的出行环境。

本章节回应的联合国可持续发展目标：



重点议题覆盖：坚持创新驱动、道路科学养护、关注科技伦理

（一）创新赋能发展

数字创新是谋发展、促转型的重要引擎，也是加快新质生产力发展的关键。宁沪高速以创新驱动智慧高速建设、重视知识产权、加快科技创新成果应用，积蓄发展新动能。

表 公司科研创新经费情况

指标	单位	2022年	2023年	2024年
科研创新经费	万元	565.00	711.00	2,582.80

1. 智慧高速建设

公司高度重视创新与研发，将数字化、智慧化深度融入运营管理全过程，提升路网运行效率。凝聚智慧共识，积极开拓数字化技术，打造全天候通行、全数字管控、全方位服务的智慧高速公路运营管理模式。同时，持续完善大流量管控平台，以数据为驱动，持续升级智慧高速公路管控服务。此外，积极开展智慧扩容、智慧桥梁、自由流云收费等道路智能化探索研究，破解运营管理难题，保障高速路网畅通便捷。

案例：指挥调度数智化，精准高效保畅通

无锡段指挥中心充分发挥数字化技术优势，加快“人工智能+”转型步伐，

以“数控”代替“人控”，增强对道路突发情况的快速响应和处置能力，满足日益增长的交通流量和复杂多变的调度需求。

通过大数据分析模型，结合道路感知设备和高清摄像头，实现对数据的实时收集、处理和分析，为科学决策提供了有力支撑。依托实时路况信息、交通流量等数据，预判易堵节点及路段，提前制定缓解措施，有效减轻交通压力，提升道路通行效率。此外，通过 AI² 技术深度应用，自动识别异常事件并触发预警机制，使调度员能够迅速发现各类道路特情，降低人为寻找误差，确保路况信息的准确性和时效性，为公众出行提供更加安全、高效保障。



公司“全国收费站编码查询平台的研发”“智慧化服务区节能改造”两项成果荣获江苏省交通运输行业优秀 QC 成果推广项目。



五峰山大桥依托可视化智慧服务系统进行智慧疏堵。

2. 知识产权保护

保护知识产权就是保护创新，公司持续推进知识产权管理体系建设，聚焦重点领域、核心产品和关键技术，加强知识产权布局与保护，及时申请专利、商标等知识产权，全面提升知识产权创造、运用和保护能力。同时，严格遵守知识产权相关法律法规，坚决杜绝侵权行为，在使用他人知识产权时，坚持合法合规原则，主动与权利人达成授权协议或许可，严禁擅自使用盗版软件或侵犯他人知识产权，营造公平、健康的知识产权生态环境。公司购买正版办公软件场地授权，年均支出 15 万元。

表 公司发明专利情况

指标	单位	2024 年
应用于主营业务的发明专利数量	项	4
发明专利申请数	项	4
发明专利授权数量	项	4
有效专利数	项	4



宁镇管理处南京收费站“小蜜蜂”创新创效工作室研发的“一种高速公路收费站通讯系统”——智能保畅手表获得国家知识产权局颁发的实用新型专利证书。

3. 营造创新氛围

公司深入贯彻落实创新驱动发展战略，专门设立科技创新基金，提升各单位创新意识、创新精神，营造浓厚的创新创效氛围，激发员工自主开展科学研究、探索科技前沿的积极性，推动科研成果的转化与应用。同时，通过搭建创新平台，举办青年创新大赛等活动，激发人才创新发展活力。



6月4日，公司举行“青春有 YOUNG 创新未来”青年创新大赛项目攻坚启动仪式，营造敢想敢干的创新氛围，引导广大青年在服务宁沪高质量发展、交控核心产业链发展中贡献力量。

（二）打造品质高速

质量是企业的生命，是发展的根基。宁沪高速坚守质量之责，建立健全质量管理体系，强化道路质量管理，实施科学精准养护，让社会放心、让群众满意的高速品质。

1. 道路质量管理

公司严格执行国家质量标准，构建并完善质量管理体系。严格落实质量管理责任，通过科学设定质量管理目标、系统化工程质量控制流程、明晰各相关方职责及质量管理关键节点，确保质量管理工作精准落实、责任到人。以高质量工程为依托，确保路面品质，切实保障公众安全通行。

表 公司 2024 年道路关键指标

指标	单位	2022 年	2023 年	2024 年
道路优等率	%	100	100	100
路面使用性能指数(PQI)	分	96	96.69	95.74 ^{注1}
公路技术状况指数(MQI)	分	97.87	96.54	95.91 ^{注1}

注 1: PQI/MQI 下降原因是随着使用年限增长,道路自然老化会导致道路技术指标衰减;根据《公路技术状况评定标准》(JTG 5210-2018),PQI/MQI 大于等于 90 为优等。

关键绩效指标:

➤ 2024 年,公司一、二类桥梁占比保持在 100%。

注:根据《公路桥梁技术状况评定标准》(JTGT H21-2011),桥梁总体技术状况评定等级分为 1 类、2 类、3 类、4 类、5 类,其中,1 类指桥梁全新状态、功能完好,2 类指桥梁有轻微缺损,对桥梁使用功能无影响。



2024 中国质量协会年会召开,公司五峰山管理处“养护智囊”QC 小组成果被评为全国质量管理小组活动一等成果,无锡管理处无锡东收费站收费二班被推广为全国质量信得过班组建设典型经验,彰显了公司质量管理水平的不断提升。



关键绩效指标：

- 公司丹阳东养排中心养护班组荣获全国质量信得过班组建设“示范级”奖项。

2. 道路科学养护

公司始终把道路品质作为养护的基本目标与要求，致力打造绿色、智慧、高效的现代化养护体系，为公众提供更安全、更舒适、更环保的出行体验。常态化推进集约养护工作，采用高度集成化的管控措施和半幅全封闭施工，显著提升施工效率。探索智慧化养护手段，运用“四新”技术（新材料、新技术、新设备、新工艺），采用不粘轮乳化沥青、高性能 350 反光标线、裂缝非开挖注浆、就地热再生、超薄抗滑磨耗层等先进材料与技术，结合封层粘层洒布与沥青混合料摊铺一体机等智能化设备，显著提升道路养护效率与工程质量。

关键绩效指标：

- 2024 年，公司道路养护投入 32,020.68 万元，养排设备数量 582 台套，养排人员 446 人。

智慧化养护路径：

- 以智慧工区样板建设为抓手，深度运用智慧工区平台的交通仿真推演功能，预判最佳养护时段，精准报送占道信息，并结合实时动态监测养护进程，最大限度减少养护作业对公众通行影响。
- 针对大中修集中养护作业，构建“全网信息平台发布预告+外围区域诱导分流+近端强制分流”精准管控模式，通过 OD 分析，依托智能门架、路侧监控、调度平台等技术手段，实时掌握养护区域周边路网运行状况，细化多级分流方案和应急预案。
- 在施工前及施工过程中，充分利用电子导航、服务平台、微信公众号等融媒体资源，动态发布施工信息，推动交通组织从被动应对向主动引导转变，从静态管理向数字化、动态化、智慧化升级，全面提升养护管理的科学性与公众出行的便捷性。

案例：智能驱动，提升管理效能

无锡养排中心全面启用智慧工区管理系统，构建统一高效的数据底座，推动养护管理数字化转型。通过占道养护交通影响仿真决策，结合手机 APP 管理平

台，实现道路巡查、现场监管和质量控制的全流程数字化管理，提升管理效率与精准度。同时，创新应用标线识别技术，精准匹配路中路缘带宽度，并成功研发智慧清扫机器人，实现一键启动、智能清扫，显著提高作业效率。此外，依托智慧工区平台的交通仿真推理功能，精细化养护时间窗口管理，提前预判最佳养护时段，结合实时动态监测，最大限度减少养护作业对公众通行的影响，全面推动养护管理向智能化、精细化迈进。



（三）提供优质服务

宁沪高速始终将提升服务质量和优化出行体验作为核心工作，致力于打造智慧化、人性化的高品质出行服务体系。

1. 重视服务质量

公司将“美好不止于路”的美好愿景贯穿在服务全过程，重视客户服务体验，提升服务区服务品质与运营管理水平。通过建设智慧服务区，引入智慧公厕、智慧停车、智能充电桩等现代化设施，切实增强司乘人员的幸福感与满意度，打造高品质出行服务新标杆。

2. 提升客户体验

公司贯彻落实《收费公路车辆通行费车型分类》《关于继续实施我省收费公路车辆通行费优惠减免政策的通知》《关于进一步明确鲜活农产品运输车辆查验有关问题的通知》《关于做好 2024 年春节假期免收小型客车车辆通行费相关工作的通知》《江苏省交通运输厅 省发展和改革委员会 省财政厅关于印发江苏省收费公路车辆通行费收费标准调整方案的通知》等政策文件，通过收费站入口收费标准公示牌、96777 咨询平台等多种渠道，及时、准确发布通行费政策信息，全面

提升信息透明度，切实增强公众知情权与满意度，提升路网通行能力和服务保障能力，为人民群众便捷高效出行提供优质服务。2024年，公司落实各项收费减免政策合计110,620.29万元。

减免 明细 (单位: 万元)	军车	联合收割机	春节免放	清明免放	五一免放	国庆免放
	103.24	222.09	19,444.29	7,166.18	13,504.99	18,864.07
	绿优	港口	中欧班列	运政	班线客运	ETC95折
	15,415.18	478.44	62.63	7,123.13	138.51	28,097.55

3. 关注客户投诉

公司坚持以客户为中心，多渠道关注客户需求与反馈。制定并发布了《投诉处理管理办法》《宁沪公司关于规范投诉处理工作的通知》等制度文件，明确日常投诉、重复投诉及上级单位转办投诉的处置要求和流程，确保投诉处理高效、专业、及时。同时，修订《组织机构与岗位设置管理办法》，明晰各部门岗位职责，明确党群工作部负责制定舆情应对方案，定期监测舆情动态，妥善处置突发舆情事件，运营管理中心稽查考核室负责统筹服务投诉处理工作，包括上级单位、媒体、12345热线、96777等渠道转办的投诉，确保客户诉求得到快速响应和有效解决。

表 公司客户投诉量及客户投诉解决率

指标	单位	2022年	2023年	2024年
客户投诉量	件	2,671	4,160	4,362 ^{注1}
客户投诉解决率	%	100	100	100

注1：2024年，投诉类型主要集中在通行费争议（车卡不符重复计费、收费政策咨询等）、路况（路况咨询反馈等）以及服务类投诉（现场文明服务处置等），分别占比35.25%、20.27%、12.39%。

公司注重提高客服人员服务水平及投诉处理能力

- **专人专管，定期开展专题培训。**定期开展营运业务培训，涵盖对投诉处理人员进行专业培训，提高其业务水平和沟通能力，确保熟练应对各类投诉。同时，强化投诉处理人员服务意识，充分认识到投诉处理工作的重要性，提高投诉工作效率。
- **稽查监督，建立健全考核机制。**建立健全的稽查监督与考核机制，提高工作

效率，激发工作人员积极性、主动性，对政策执行情况实时跟踪、评估，保证投诉工作有效执行。宁沪公司运营管理中心稽查考核室每半月对投诉工单进行责任认定，并通过半月表进行考核公布。

- **定期汇总，做好案例分析总结。**每月对投诉内容进行系统分类与汇总，将其划分为收费业务类、路况反馈类、计费异常类、现场服务类等类别，逐条剖析投诉成因，深入分析问题根源，精准识别关键因素，制定针对性改进措施。同时，通过稽核月报分享投诉处置经验与技巧，促进内部经验积累与共享。
- **及时优化，调整投诉处置策略。**针对不同投诉类型的特点和需求，制定多元化处置方案，并将投诉处理作为服务质量提升的重要抓手。通过强化部门间协同联动，确保计费标准、现场服务、设备管理等关键环节的高效衔接与问题解决。同时，持续优化投诉处置策略，精准回应客户诉求，不断提升驾乘人员满意度。

关爱员工福祉，构筑幸福之路

宁沪高速始终将员工视为企业最宝贵的财富，秉持“以人为本”理念，为员工创建一个安全、健康、和谐的工作环境。严格遵守法律法规，切实保障员工权益，助力员工成长成才，关心关爱员工生活，积极营造包容、互助的职业环境，保障员工福祉与公司战略目标同步推进，共同实现可持续发展。

本章节回应的联合国可持续发展目标：



重点议题覆盖：保护员工权益、员工职业发展、职业健康与安全

（一）保障员工权益

宁沪高速严格遵守《中华人民共和国劳动法》《中华人民共和国劳动合同法》等国家及地方法律法规，完善各项制度体系，保障员工在平等雇佣、薪酬福利、民主管理、职业健康等方面的合法权益及合理诉求，创建和谐稳定的劳动关系。2024年，宁沪高速未发生重大劳动争议、未收到人权问题投诉。

1. 坚持平等雇佣

公司制定《人才公开招聘管理细则（试行）》《管理人员管理办法》等内部制度，规范员工招聘流程及标准，严格按照相关法律法规要求依法签订或解除劳动合同关系，确保招聘过程公正、公开。公平对待不同种族、性别、宗教信仰和文化背景的员工，确保同工同酬、男女平等，严禁性别歧视及职场性骚扰等情况发生。承诺严禁一切雇佣童工及强制劳工情况发生，定期检查和评估现有招聘程序与用工管理，以杜绝违规情况发生。报告期内，公司未发生雇佣童工及强制劳工相关的违规事件。

关键绩效指标：

- 劳动合同签订率 100%
- 荣获“全国和谐劳动关系创建示范企业”称号

表 按照性别、雇佣类型、年龄组别及地区划分的雇员总数

类别	指标	单位	2024 年
性别	男性	人	2,752
	女性	人	1,827
雇佣类型	全职	人	4,579
	兼职	人	0
年龄组别	30 岁及以下	人	260
	31-40 岁	人	1,585
	41-50 岁	人	2,035
	51 岁及以上	人	699
地区	南京	人	591
	苏州	人	892
	无锡	人	1,165
	镇江	人	867
	常州	人	902
	扬州	人	50
	其他地区	人	112

表 按照性别、年龄组别及地区划分的雇员流失比率

类别	指标	单位	2024 年
性别	男性	%	1.82
	女性	%	2.74
年龄组别	30 岁及以下	%	19.62 ^{注1}
	31-40 岁	%	1.83
	41-50 岁	%	0.79
	51 岁及以上	%	0.57
地区	南京	%	0.51
	苏州	%	9.08 ^{注2}
	无锡	%	0.51

	镇江	%	0.46
	常州	%	0.44
	扬州	%	0
	其他地区	%	1.79

注 1: 30 岁及以下流失率高是因为新生代员工对职业发展多元化的追求, 职业选择更加灵活多变; 注 2: 苏州流失率较高是因为地方经济发达, 就业市场开放性较强。公司已采取措施, 提升对年轻人的关注和培养, 优化职业发展通道, 完善薪酬福利体系, 提高公司在就业市场的竞争力。

指标	单位	2022 年	2023 年	2024 年
员工满意度	分	81.90	81.14	86.23

2. 完善薪酬福利

公司严格遵守国家薪酬法律法规, 建立科学完善的薪酬福利体系, 制定包括《工资总额管理办法》《薪酬管理办法》《工资支付管理细则》等薪酬制度, 为员工提供富有市场竞争力的薪酬待遇。通过《补充医疗保险管理规定》《企业年金实施细则》《带薪年假管理规定》等制度, 保障员工依法享受法定节假日、婚假、产假、事假、病假等权利, 并依法为员工购买覆盖五险二金、意外伤害险、补充医疗保险及年度定期体检在内的各种福利, 提升员工幸福感。此外, 制定专项激励机制, 提高员工积极性。

关键绩效指标:

- 社会保险覆盖率 100%
- 人均带薪休假天数 11.8 天

3. 深化民主管理

公司致力于为员工创建合理透明的沟通渠道, 重视基层员工意见, 建立健全以职工代表大会为基本形式的民主管理制度, 定期召开职工代表大会, 依法选举职工代表, 保障职工参与民主管理的积极性、主动性。明确在制定、修改或决定有关劳动报酬、工作时间、休息休假、劳动安全卫生、保险福利、职工培训、劳动纪律及劳动定额管理等涉及职工切身利益事项时, 需要职工代表大会或全体职工讨论确定, 提出方案和意见, 确保民主管理科学公开。



3月12日，公司召开职工代表履职能力提升座谈会，以分层指导方式，加强民主管理工作规范化建设，提升民主管理工作效能。

4. 关注职业健康

公司将员工职业健康作为企业可持续发展的重要基石，严格遵循《中华人民共和国职业病防治法》《江苏省劳动保护条例》《工伤保险条例》等法律法规，制定《职工劳动安全保护及健康管理细则》《安全生产教育培训管理细则》《特种作业人员管理细则》等制度文件，系统规范生产、经营及施工场所的职业健康环境与安全防护措施，保障员工工作环境的安全性及合规性。

一直以来，公司为员工配备劳动保护专项经费，重点加强特种作业人员的职业健康管理，对水电工等特殊工种实施定期职业健康培训和年度健康体检，有效预防职业病发生。此外，公司高度重视员工心理健康，打造“心声驿站”心理服务平台，并设立情绪宣泄室，通过心理测评、健康讲座、团队辅导等多元化方式，帮助员工缓解职场压力，提升心理健康水平。2024年，公司顺利通过职业健康管理体系年度审核。

公司案例《开展体重管理与心理健康评估服务引导员工防控健康风险》入选第十七届健康服务业务大会暨中华医学会第十五次健康管理学学术会议“2024年健康中国创新实践案例”。

表 公司过去三年每年因工亡故的人数及比率

指标	单位	2022年	2023年	2024年
----	----	-------	-------	-------

因工伤损失工作日数	人	1,563	458.85	1,201.75
因工死亡人数	天	0	1	1 ^{注1}
因工死亡人数比率	%	0	0.02	0.02

注1：2024年，1人因自身基础疾病，工作时突感不适，就医后经抢救无效死亡。

（二）畅通员工发展

宁沪高速厚植人才沃土，精心培育员工成长成才，重视员工培训，通过多元化、专业化课程赋能员工技能提升，激发人才发展活力。

1. 强化人才培养

公司建立健全科学规范的选人用人机制，制定《管理人员管理办法》，严格遵循“民主、公开、竞争、择优”的原则选拔人才，为员工提供清晰的职业规划和多元化的晋升通道。同时，公司完善人才培养体系，制定《优秀年轻人才培养发展管理办法（试行）》《江苏宁沪高速公路股份有限公司优秀年轻人才“星路畅达”培养计划首期训练营实施方案》，系统化推动人才梯队建设，促进人才队伍结构优化。2024年，公司聚焦战略发展需求，重点招聘引进金融投资、桥隧工程、信息软件、法务合规等领域的专业化人才，全年招聘入职员工14人，其中硕士研究生学历13人，占比92.9%。

关键绩效指标：

- 宁沪公司陈魏荣获江苏省五一劳动奖章
- 宁沪公司天王收费站荣获“江苏省五一巾帼标兵岗”

2. 重视员工成才

公司着力推动员工职业技能全面提升，系统化推进班组长及内训师培养计划，通过写作、微视频制作等多元化培训课程，为员工多元发展赋能，全面提升员工的综合素质与专业能力。同时，公司积极搭建职业发展平台，组织员工参加专业技能等级培训及认定，并为取得专业机构认定的员工发放技能津贴，建立长效激励机制，充分调动员工提升专业技能的积极性。2024年，公司实现员工培训覆盖率100%。

表 按照性别及雇佣类别划分的受训雇员百分比

类别	指标	单位	2024年
----	----	----	-------

性别	男性	%	100
	女性	%	100
雇员类别	基层员工	%	100
	中层员工	%	100
	高层员工	%	100

表 按照性别及雇佣类别划分的每名雇员平均受训时长

类别	指标	单位	2024 年
性别	男性	小时	23
	女性	小时	23
雇员类别	基层	小时	24
	中层	小时	22
	高层	小时	20

案例：优秀年轻人才“星路畅达”训练营，赋能人才发展

公司始终把人才队伍素质建设作为推动企业高质量发展的重要切入点，创新推出优秀年轻人才“星路畅达”训练营计划，全面赋能优秀年轻人才成长。“星路畅达”训练营作为为期一年的战略性人才培养项目，通过构建科学化、系统化、个性化的培养体系，精心设计培训课程、严格遴选优质师资、重视创新培训形式，为青年人才提供专业化、高质量成长平台。2024年，“星路畅达”训练营开展高校研学、主题知识分享、岗位交流学习等多元化活动，全方位提升青年人才的综合素质与专业能力。





丹阳东收费站充分利用内训师优势，不断优化和完善站区培训体系，推出高质量、贴近实战的课程内容，提升员工理论水平和实操水平。

（三）关心关爱员工

宁沪高速倾听员工实际需求，关心员工身心健康，重点做好女性员工、一线员工慰问关怀，创造有爱有温度的职业环境。

1. 丰富员工生活

公司倡导践行“快乐工作，幸福生活”理念，持续推进“幸福宁沪”暖心工程，完善“满意食堂”“温馨宿舍”“健身房”“读书室”“职工活动室”等生活设施，切实提升员工生活品质，让幸福美好可感可及。同时，公司因地制宜举办体能挑战赛、读书分享会、登山健身跑、趣味运动会等多样化文体活动，帮助员工在文化交流中陶冶情操、释放压力，增强归属感与幸福感。



玉祁收费站“职工暖心室”



宁常管理处天王收费站“职工之家”



5月20日至21日，公司举办第一届体能挑战赛。

2. 关爱员工生活

公司时刻把员工冷暖放在心上，通过“冬季送温暖、夏日送清凉、节日慰问、困难员工帮扶、心灵护航”“心声驿站”“荣退关爱”等系列品牌暖心举措，切实将人文关怀转化为实际行动，精准响应员工需求，提升职工“幸福指数”。公司关注特殊群体，严格遵循《中华人民共和国妇女权益保障法》，开展形式多样、内容丰富的员工关爱活动，为女性员工营造良好的工作环境。同时，公司积极推进女性员工关爱阵地建设，打造“康乃馨服务站”，助力女性员工在职业发展、身心健康方面健康成长。

关键绩效指标：

- 向69名困难职工发放慰问金9.9万元，为6名职工发放救助帮扶基金4.19万元。

案例：寒冬热血暖人心，为生命“加油”

寒冬时节，公司某退休职工因患重病急需输血以支持手术治疗。然而，由于年底用血紧张，加上其家人因种种原因无法立即献血。得知这一情况后，公司员工积极施以援手，解决该退休职工燃眉之急。手术后，公司相关领导还专程前往医院探望，送上鲜花和水果，表达对退休职工的关心与祝福。寒冬中的爱心接力，不仅展现了公司员工团结互助的精神，更传递了企业大家庭的温情与力量。

案例：“馨”花“路”放，提高女性员工幸福感

公司深知女性职工在公司中的重要作用和贡献，深入推进女职工康乃馨服务计划，全面提升康乃馨服务质效。“康乃馨服务站”集健康关爱、心灵驿站、法律维权和赋能成长等功能于一体，提供爱心母婴室、减压赋能室、妈咪暖心屋和

维权工作站等专门区域空间，为女性员工提供了一个温馨、安全的环境，帮助她们在工作之余获得身心放松。此外，“康乃馨服务站”还定期举办健康讲座、心理咨询和法律援助等活动，为女性员工提供支持，让“娘家”温情触手可及。



公司送出冬日“暖心包”，让健康与温暖同行。



公司开展“夏日送清凉·防暑保安康”系列主题活动，向职工赠送“防暑降温包”。



临近春节之际，公司为困难职工送去慰问和关怀。

畅达美好出行，铺就和谐之路

责任是企业的底色，担当是发展的底气，宁沪高速始终与责任同行，坚持发展成果与社会共享。以安全为基，铸就发展之盾；以共赢为要，谱写协作新篇；以责任为本，传递温暖力量，为人民群众美好出行保驾护航，为社会和谐发展贡献力量。

本章节回应的联合国可持续发展目标：



重点议题覆盖：供应链管理、重视道路安全、保障道路畅通、促进行业发展、助力乡村振兴、社会公益慈善

（一）守护安全畅通

安全是最“稳”的幸福。宁沪高速聚焦安全发展主旋律，紧扣“提升本质安全水平”主线，以最严格的要求、最扎实的措施、最有力的行动全力打造安全、高效的出行环境。

1. 道路安全管理

公司全面推进治本攻坚专项行动和安全生产“六大体系”建设，构建安全生产长效机制。紧抓安全隐患排查治理，有效预防道路事故发生。采用防撞车警示系统、安全机器人等，保障施工安全。强化区域协同管控，实现跨路段交通管控和救援联动，筑牢安全坚实基础。

关键绩效指标：

- 全年未发生人员伤亡事故；
- 制定安全治本攻坚行动 18 项、安全生产重点工作 15 项；

➤ 完成江苏交控巡查 95 项问题的整改。

案例：公司召开二季度安委会（扩大）会议暨“安全生产月”活动启动会

5月29日，在全国第23个、全省第31个“安全生产月”来临之际，公司深入贯彻落实习近平总书记关于安全生产重要论述，召开了二季度安委会（扩大）会议暨“安全生产月”活动启动会。会议邀请专家对《安全生产治本攻坚三年行动（2024-2026）》和《国务院安委会办公室关于学好用好重大事故隐患判定标准的通知》进行了解读，强化应急知识普及，树牢安全红线意识，提升全体干部职工安全意识和避险逃生能力。



1月30日至2月1日，公司领导带队开展节前安全生产督查工作，通过汇报座谈、现场检查、查阅台账等方式，深入了解安全问题，并提出改进意见。



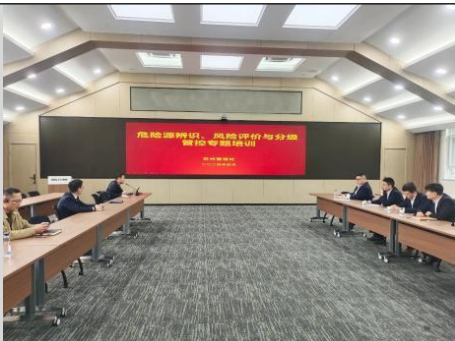
常州处赴常州市消防救援支队开展联动交流，双方围绕警情信息共享、出警即时通报、现场精准定位、最优路线规划、道口通行保障以及防护措施强化等多个维度，确定高效联动方案。

2. 提升安全意识

公司积极开展形式多样的安全培训与宣传活动，包括详细解读《国务院安委会办公室关于学好用好重大事故隐患判定标准的通知》及组织消防安全知识培训等，以营造浓厚的安全氛围。同时，配合相关部门发布安全驾驶宣传信息，加强与高德、百度等导航系统合作，提升司乘人员的安全驾驶意识。

关键绩效指标：

- 2024年，安全培训覆盖4,579人、5,006人次，覆盖率100%。



苏州处开展危险源辨识培训讲座，通过案例详细讲解相关知识，增强各岗位人



常州处联合“一路三方”在横山收费站广场搭建安全文化集市，围绕七大主题，传播安全理念。

员对危险源的辨识和风险控制能力。

案例：加强安全教育，安全意识入脑入心

公司各收费站深化理论学习，通过上行下效引领方式，夯实安全基础。结合“安全微课堂”安全宣讲、事故案例“回头看”警示教育、应急演练等方式，强调安全生产重要性，提升全员安全意识和安全能力。



3. 增强应急能力

公司严格执行《突发事件综合应急预案》《高速公路交通突发事件专项应急预案》《危险化学品运输车辆事故专项应急预案》等应急规范，加强值班值守，推进路段“一路三方”联动协作，在重要节点、重要时段前置应急力量，杜绝重大事故的发生。

公司重点做好危化品管理工作

➤ 车辆运输管理：

- ◇ 常态化做好江苏高速公路危化品车辆禁行时间收费站入口管控。
- ◇ 通过可变情报板、服务区电子显示屏、收费站前屏加强宣传，优化沿路标志标牌信息提醒。
- ◇ 恶劣天气、重点节假日等特殊期间配合高速交警、交通执法部门做好危化品车收费站入口管控。

➤ 危险应急处理：

- ◇ 严格执行《危险化学品车辆清障救援作业规程》《危险化学品运输车辆事故专项应急预案》，发生涉及危化品事件时联合多方及时高效处置。
- ◇ 加强值班值守，按规范做好危化品事故信息值班报送工作。



8月21日，常州管理处联合消防救援等多个部门，开展高速公路涉危险化学品交通事故暨重大敏感警情应急处置实战演练，提升各方应对突发事件的协同作战与快速处置能力。



9月18日，陆家收费站发生一起危化品车辆氨水泄漏突发事件。苏州段指挥中心迅速启动“一路三方”应急联动机制，通过科学指挥、快速响应、协同处置，成功化解安全风险，有效避免了次生事故发生。

4.保障道路畅通

公司以专业行动守护每一段路途，让平安畅通之路始终相伴。精心部署，智慧调度，化解大流量下的拥堵难题。精细落实，快速响应事故救援，排除障碍，多策并施力保道路畅行无阻。

● 大流量保畅

严格落实《大流量应对实施细则》相关要求，重要节假日前组织召开“一路三方”保畅工作协调会，明确安全保畅要求和工作重点。创新运用智慧扩容系统、无人机等系统高频巡航，提升交通特情实时监测和快速处置能力。联合交警、路政等部门，依托多渠道信息发布平台，及时准确发布路况信息，引导公众合理规划出行。同时，优化交通组织，在关键节点增设引导标志，科学渠化车道，有效减少车辆交织，确保大流量期间道路安全畅通。



9月27日，公司召开国庆安全保畅部署会，进一步部署和协调国庆保畅相关事宜，切实保障道路畅通。



9月28日零时起，苏锡常南部高速公路太湖隧道、邀贤山隧道限速优化至100km/h，有效满足公众日益增长的通行需求。

● 清障救援

严格遵守《清障救援作业规程》《宁沪公司道路保畅协作单位管理细则》等规章制度，打造“自有+外协”队伍模式，开展夏、冬清障岗位大练兵活动及岗位技能鉴定工作，提升救援能力。实行“3510”^{注1}和“135”^{注2}救援机制，提升道路通行能力。建立统一指挥的清障救援服务协作机制，力量不足时协调支援。实行24小时及节假日联合值班，实现监管、接警、救援同步，精准调度。

注1：“3510”：针对沪宁超大流量路段，要求清障救援3分钟有反应，5分钟有措施，10分钟见成效。

注2：“135”：针对太湖隧道路段，要求1分钟有反应，3分钟有措施，5分钟见成效。

关键绩效指标

- 共设置常态化清障驻点38个，重大节假日时加密至63个，平均救援半径缩减至8.4公里，沪宁东段为4.5公里。
- 社会化清障救援和吊机方面投入累计3,625.24万元。
- 清排障满意度达99.02%。

表 公司关键道路数据

指标	单位	2022	2023	2024
一小时疏通率	%	98.38	98.26	97.78 ^{注1}
路网清排障20分钟到达率	%	96.09	96.67	96.55 ^{注1}
路网清排障30分钟到达率	%	99.98	99.96	99.89 ^{注1}
平均清障时长	分钟	24.71	24.54	24.00
高速公路排障救援点数量	个	34	39	42
节假日大流量期间高速公路排障救援点数量	个	52	65	65
年度清排障数量	起	21,208	28,852	32,882
清排障满意度	%	99.26	98.80	99.02

注1：2024年车流量增加，清障任务增加，疏通率及到达率略微下降。

案例：常州管理处争分夺秒确保道路安全畅通

11月4日，沪宁高速常州段G4221上海方向K168处两辆货车追尾，一辆货车失控撞向护栏导致龙门架中分带基座受损严重，存在较大安全隐患。为确保道路安全畅通，常州管理处与“一路多方”协作联动、合力排险，18分钟快速拆除受损龙门架，全力守护公众安全出行空间。



（二）携手互利共赢

宁沪高速秉持共建、共享理念，完善供应链管理，加强战略合作，探索多元化合作模式，与合作伙伴携手并行，实现资源共享、优势互补。

1. 打造责任链条

公司致力于与供应商建立良好关系，完善供应商管理体系，打造负责任供应链，实现共同发展。

● 供应商管理

按照《供应商管理办法》严格供应商评估与准入，重视供应商在产品质量、交货、服务等失信行为信息，并关注供应商在环境管理体系、职业健康安全等方面的资质，严格要求投标人提供相应质量、环保体系认证作为适当加分项。同时，建立供应商库系统，要求所有供应商必须在库中登记营业执照、业绩等信息，并定期更新。此外，公司定期开展针对供应商的履约评估，并将审查结果作为供应商选择、奖惩的重要依据。

表 按照地区划分的供应商数量及比率

指标	单位	2024 年
江苏地区	家	901
江苏地区	%	78
其他地区	家	260
其他地区	%	22

● 阳光采购

严格遵守《绿色采购准则》《招标与采购管理办法》《供应商管理办法》《相关方环境影响控制管理细则》等相关规范，完善落实《采购管理细则》等采购制度，通过明确职责分工、优化采购方式、规范审批流程等举措，建立了覆盖采购全生命周期的管理机制。

系统开展采购专项培训，强化采购人员在平台操作、采购方式选择、权限管理和合规要求等方面的专业能力。同步升级采购管理平台，优化系统功能模块，打破数据壁垒，实现采购全流程可视化、智能化管理。同时，建立采购项目后评价机制，推行廉政合同和安全合同制度，构建起科学完备的采购数据库，为采购决策提供有力支撑，全面提升采购管理规范化、专业化水平。

采购管理机制

- **事前严谨谋划：**强化需求分析和市场调研，确保采购计划科学合理；
- **事中严格把关：**严格执行招标采购程序，加强过程监督，确保采购过程公开透明；
- **事后审慎评价：**建立供应商绩效评估体系，实施动态管理。

2. 加强战略合作

公司坚持在合作交流中谋发展，深化与政府、企业、高校等战略合作，发挥资源优势，携手多方实现高质量发展。



11月7日至8日，公司与新疆交投签署战略合作协议，双方将共同研究和探索高速公路运营管理的新模式，为两地交通事业发展贡献力量。

3. 助力行业发展

公司关注行业发展，积极参与行业标准编制，为行业健康发展积极作为。同时，公司主动搭建行业交流平台，联合打造“智慧交通协同创新中心”，通过行业论坛、技术研讨会等活动，与业内同仁分享在智慧高速、绿色养护、安全管理等领域的创新成果和实践经验，推动行业技术进步和可持续发展。



公司员工参与《高速公路应急救援员职业标准（征求意见稿）》的编写工作，为提升我国高速公路应急救援领域的规范化和专业化水平贡献了宁沪智慧。

案例：跨界聚势新发展，智领交通创未来

2025年初，公司与中国科技开发院联合打造的“智慧交通协同创新中心”

举办了首届“智慧交通行业沙龙”。此次沙龙汇聚众多行业专家学者、企业精英、投融资代表，共同探讨智慧交通产业的最新发展趋势、技术应用和合作机会，推动产业可持续发展，共同开启智慧交通新篇章。



（三）倾情回馈社会

奉献社会是企业发展的温暖底色，更是宁沪高速始终不渝的价值追求。宁沪高速在践行社会责任的道路上，始终步履坚定，用行动彰显担当。积极了解和回应营运所在地社区需求，将社区利益纳入企业经营决策中。通过开展乡村振兴、社区志愿公益活动，推动发展成果与社会共享。

1.助力乡村振兴

公司持续贯彻落实江苏省委、省政府关于开展“万企联万村 共走振兴路”行动的决策部署，按照“城乡结对 文明共建”要求，开展乡村振兴重点帮扶，激发乡村振兴发展活力。报告期内，公司统筹推进“乡村振兴帮促”等对外捐赠工作，向省委驻赣榆区乡村振兴工作队捐赠 85 万元扶贫资金；向“滴水筑梦”助学帮扶工程捐赠帮扶基金 50 万元。



苏南硕放机场收费站团员青年深入田间地头，以实际行动帮助果农缓解葡萄收获时间紧、人手短缺等困难，助力乡村振兴。

2.投身志愿公益

公司坚持“奉献、友爱、互助、进步”的志愿精神，围绕道路安全畅通，开展交通安全保障、驾驶员关爱、应急救援等特色志愿服务活动。制定《志愿者服务工作手册》，逐步建立并完善志愿者招募机制、工作联动机制、培训机制、长效管理机制、考核机制、表彰激励机制等运行机制。打造“168”志愿服务品牌，开展便民志愿服务，传递志愿服务热情。报告期内，公司开展“慈善一日捐”、雷锋学习周、国庆志愿周等形式多样的公益志愿活动，用“宁沪人”诚挚的热情和温馨的服务传递出“高速温暖”。

关键绩效指标：

- 公益项目总投资投入 112.83 万元
- 志愿献血 5.5 万毫升
- 志愿者人数约 1,200 人
- 员工志愿者服务时间约 1,000 小时
- 员工志愿者参与人次约 3,500 人次

案例：“阳光救援”在行动，点亮研学归途

2024 年 8 月，在一个高温天气的中午，一辆载有 51 名研学返程小学师生的

大巴车在沪宁高速苏州段突发故障。面对这一紧急情况，公司展现出优秀的应急管理能力和社会责任担当，通过“一路三方”联勤联动协作机制和智能指挥调度云平台，公司多部门在接到求助后迅速响应，仅用 22 分钟就完成了全部救援工作。陆家收费站开放心灵驿站作为临时休息场所，提供防暑降温饮品，温情服务赢得了师生好评。



案例：爱在“陆”上，护航宝贝回家

公司创新打造“党建+公益”服务新模式，与“宝贝回家”公益寻亲网站合作，将收费站打造成为传递温暖、播撒希望的社会公益平台。通过设立“爱心驿站”，开展寻亲信息发布、寻人启事发放、爱心车贴张贴等特色服务，建立“爱心积分”激励机制，为热心司乘提供专属服务。这一创新举措彰显了企业的人文关怀，携手司乘成为公益力量的传播者，共同构筑起守护走失儿童的爱心网络，彰显责任担当。



案例：常州段新设医疗院前急救点，为救援加速

“120 院前急救点”是应对突发事件、紧急医疗救援的快速响应平台，能够迅速响应紧急情况，保障生命健康。8月28日，沪宁高速常州段第三个“120院前急救点”在嘉泽养排中心顺利落成并正式投入运营。该急救点实现了对关键路段的全面覆盖，为过往司乘人员生命健康安全筑起一道坚实的防线，也标志着该区域高速公路医疗急救服务网络进一步完善。至此，常州段实现了120、119、清障救援的全部驻点，有效提升了区域范围内的全面应急救援能力和社会公众“两感”体验。



慈善一日捐——公益捐书活动



节假日志愿服务活动



公益助学活动



“金秋送暖·情满重阳”关爱老年人

未来展望

路虽远，行则将至；事虽难，做则必成。2025年，是深入学习贯彻党的二十届三中全会精神的关键之年，也是“十四五”规划的收官之年，是充满光荣和梦想的新征程。站在新的起点上，宁沪高速将立足自身优势，锻造核心功能，以开拓进取、争先创优的精神，以更加卓越的品质和服务，打造人民满意交通。

附录

(一) 指标索引

指标内容		报告位置	页码	
A.环境				
层面 A1: 排 放物	<p>一般披露</p> <p>有关废气及温室气体排放、向水及土地的排污、有害及无害废弃物的产生等的：</p> <p>(a) 政策；及</p> <p>(b) 遵守对发行人有重大影响的相关法律及规例</p> <p>的资料。</p>	<p>擘画生态蓝图， 绘就绿色之路— —加强环境管理 /应对气候变化</p>	P41-51	
	关键绩效指标 A1.1	排放物种类及相关排放数据。	<p>擘画生态蓝图， 绘就绿色之路— —加强环境管理</p>	P41-46
	关键绩效指标 A1.2	直接（范围1）及能源间接（范围2）温室气体排放量（以吨计算）及（如适用）密度（如以每产量单位、每项设施计算）。	<p>擘画生态蓝图， 绘就绿色之路— —应对气候变化</p>	P46-51
	关键绩效指标 A1.3	所产生有害废弃物总量（以吨计算）及（如适用）密度（如以每产量单位、每项设施计算）。	<p>擘画生态蓝图， 绘就绿色之路— —加强环境管理</p>	P44
	关键绩效指标 A1.4	所产生无害废弃物总量（以吨计算）及（如适用）密度（如以每产量单位、每项设施计算）。		P44-45
	关键绩效指标 A1.5	描述所订立的排放量目标及为达到这些目标所采取的步骤。		P50
	关键绩效指标 A1.6	描述处理有害及无害废弃物的方法，及描述所订立的减废目标及为达到这些目标所采取的步骤。		P44/P50

层面 A2: 资源使用	一般披露		擘画生态蓝图， 绘就绿色之路——节约能源资源	P51-55	
	有效使用资源（包括能源、水及其他原材料）的政策。				
	注：资源可用于生产、储存、运输、楼宇、电子设备等。				
	关键绩效指标 A2.1	按类型划分的直接及／ 或间接能源（如电、气 或油）总耗量（以千个 千瓦时计算）及密度（如 以每产量单位、每项设 施计算）。			P52-53
	关键绩效指标 A2.2	总耗水量及密度（如以 每产量单位、每项设施 计算）。			P55
	关键绩效指标 A2.3	描述所订立的能源使用 效益目标及为达到这些 目标所采取的步骤。			P50-54
关键绩效指标 A2.4	描述求取适用水源上可 有任何问题，以及所订 立的用水效益目标及为 达到这些目标所采取的 步骤。	P50/P55			
关键绩效指标 A2.5	制成品所用包装材料的 总量（以吨计算）及（如 适用）每生产单位占量。	——	注：考 虑公司 业务类 型，该 指标不 适用。		
层面 A3: 环 境及天 然资源	一般披露		擘画生态蓝图， 绘就绿色之路——绿色低碳运营	P55-57	
	关键绩效指标 A3.1	描述业务活动对环境及 天然资源的重大影响及 已采取管理有关影响的 行动。			P55-57
层面 A4: 气 候变化	一般披露		擘画生态蓝图， 绘就绿色之路—— 应对气候变化	P46-51	
		识别及应对已经及可能会对发行人产生影响的重大气候相关事宜的政策。			

	关键绩效指标 A4.1	描述已经及可能会对发行人产生影响的重大气候相关事宜，及应对行动。		P46-51
B.社会				
雇佣及劳工常规				
层面 B1：雇 佣	一般披露 有关薪酬及解雇、招聘及晋升、工作时数、假期、平等机会、多元化、反歧视以及其他待遇及福利的： (a) 政策；及 (b) 遵守对发行人有重大影响的相关法律及规例 的资料。		关爱员工福祉， 构筑幸福之路— 保障员工权益	P67-70
	关键绩效指标 B1.1	按性别、雇佣类型（如全职或兼职）、年龄组别及地区划分的雇员总数。		P68
	关键绩效指标 B1.2	按性别、年龄组别及地区划分的雇员流失比率。		P68-69
层面 B2：健 康与安 全	一般披露 有关提供安全工作环境及保障雇员避免职业性危害的： (a) 政策；及 (b) 遵守对发行人有重大影响的相关法律及规例 的资料。		关爱员工福祉， 构筑幸福之路— 保障员工权益	P70-71
	关键绩效指标 B2.1	过去三年（包括汇报年度）每年因工亡故的人数及比率。		P71
	关键绩效指标 B2.2	因工伤损失工作日数。		P71
	关键绩效指标 B2.3	描述所采纳的职业健康与安全措施，以及相关执行及监察方法。		P70

层面 B3: 发 展及培 训	一般披露		关爱员工福祉， 构筑幸福之路— —畅通员工发展	P71-73
	有关提升雇员履行工作职责的知识及技能的政策。描述培训活动。			
	注：培训指职业培训，可包括由雇主付费的内外部课程。			
	关键绩效指标 B3.1	按性别及雇员类别（如高级管理层、中级管理层等）划分的受训雇员百分比。		P72
	关键绩效指标 B3.2	按性别及雇员类别划分，每名雇员完成受训的平均时数。		P72
层面 B4: 劳 工准则	一般披露		关爱员工福祉， 构筑幸福之路— —保障员工权益	P67
	有关防止童工或强制劳工的： (a) 政策；及 (b) 遵守对发行人有重大影响的相关法律及规例的资料。			
	关键绩效指标 B4.1	描述检讨招聘惯例的措施以避免童工及强制劳工。		
	关键绩效指标 B4.2	描述在发现违规情况时消除有关情况所采取的步骤。	——	注：报告期内，公司未发生违反法律法规情况。
营运惯例				
层面 B5: 供 应链管 理	一般披露		畅达美好出行， 铺就和谐之路— —携手互利共赢	P83-86
		管理供应链的环境及社会风险政策。		

	关键绩效指标 B5.1	按地区划分的供应商数目。		P84
	关键绩效指标 B5.2	描述有关聘用供应商的惯例，向其执行有关惯例的供应商数目以及有关惯例的执行及监察方法。		P83-84
	关键绩效指标 B5.3	描述有关识别供应链每个环节的环境及社会风险的惯例，以及相关执行及监察方法。		P83-84
	关键绩效指标 B5.4	描述在拣选供应商时促使多用环保产品及服务的惯例，以及相关执行及监察方法。		P83-84
层面 B6: 产品责任	一般披露 有关所提供产品和服务的健康与安全、广告、标签及隐私事宜以及补救方法的： (a) 政策；及 (b) 遵守对发行人有重大影响的相关法律及规例 的资料。		筑牢坚实根基， 夯实发展之路—— 筑牢风险底线 /畅达美好出行， 铺就和谐之路—— 守护安全畅通	P30-35/ P76-83
	关键绩效指标 B6.1	已售或已运送产品总数中因安全与健康理由而须回收的百分比。	——	注：考虑公司业务性质，该指标不适用
	关键绩效指标 B6.2	接获关于产品及服务的投诉数目以及应对方法。	笃行卓越高速， 精研品质之路—— 提供优质服务	P65-66
	关键绩效指标 B6.3	描述与维护及保障知识产权有关的惯例。	笃行卓越高速， 精研品质之路—— 创新赋能发展	P60-61
	关键绩效指标 B6.4	描述质量检定过程及产品回收程序。	——	注：考虑公司业务性

				质，该指标不适用
	关键绩效指标 B6.5	描述消费者资料保障及私隐政策，以及相关执行及监察方法。	筑牢坚实根基， 夯实发展之路—— 筑牢风险底线	P33-34
层面 B7：反 贪污	一般披露 有关防止贿赂、勒索、欺诈及洗黑钱的： (a) 政策；及 (b) 遵守对发行人有重大影响的相关法律及规例 的资料。		筑牢坚实根基， 夯实发展之路—— 重视商业道德	P35-40
	关键绩效指标 B7.1	于汇报期内对发行人或其雇员提出并已审结的贪污诉讼案件的数目及诉讼结果。		P35
	关键绩效指标 B7.2	描述防范措施及举报程序，以及相关执行及监察方法。		P35-40
	关键绩效指标 B7.3	描述向董事及员工提供的反贪污培训。		P37
社区				
层面 B8：社 区投资	一般披露 有关以社区参与来了解营运所在社区需要和确保其业务活动会考虑社区利益的政策。		畅达美好出行， 铺就和谐之路—— 倾情回馈社会	P86-89
	关键绩效指标 B8.1	专注贡献范畴（如教育、环境事宜、劳工需求、健康、文化、体育）。		P86-89
	关键绩效指标 B8.2	在专注范畴所动用资源（如金钱或时间）。		P86-89

（二）意见反馈

亲爱的读者：

您好！非常感谢您在百忙之中阅读《宁沪高速 2024 年环境、社会和公司治理（ESG）报告》！为持续改进 ESG 报告管理工作，我们特别希望倾听您的意见和建议，恳请您协助完成意见反馈表中的相关问题，并选择以下方式反馈给我们：

电话：8625-84362700/84301835/84301315

传真：8625-84365441

邮箱：jsnh@jsexpwy.com

地址：中国江苏省南京市仙林大道 6 号

您的信息

姓名：_____ 联系电话：_____

工作单位：_____ 邮箱地址：_____

选择性问题：（请在相应的位置打“√”）

请您评价本报告反映宁沪高速对经济、社会、环境的重大影响程度：	<input type="checkbox"/> 很好 <input type="checkbox"/> 较好 <input type="checkbox"/> 一般 <input type="checkbox"/> 较差 <input type="checkbox"/> 很差
请您评价本报告对利益相关方关心问题进行的回应和披露：	<input type="checkbox"/> 很好 <input type="checkbox"/> 较好 <input type="checkbox"/> 一般 <input type="checkbox"/> 较差 <input type="checkbox"/> 很差
请您评价本报告披露信息、指标、数据的清晰度、准确性、完整性：	<input type="checkbox"/> 很好 <input type="checkbox"/> 较好 <input type="checkbox"/> 一般 <input type="checkbox"/> 较差 <input type="checkbox"/> 很差
请您评价本报告的可读性：	<input type="checkbox"/> 很好 <input type="checkbox"/> 较好 <input type="checkbox"/> 一般 <input type="checkbox"/> 较差 <input type="checkbox"/> 很差
请您对《宁沪高速 2024 年环境、社会和公司治理（ESG）报告》进行综合性评价：	<input type="checkbox"/> 很好 <input type="checkbox"/> 较好 <input type="checkbox"/> 一般 <input type="checkbox"/> 较差 <input type="checkbox"/> 很差

开放性问题：

您对宁沪高速 ESG 工作有哪些建议？

您认为本报告存在哪些不足之处？

您认为本报告为您提供了哪些有价值的 ESG 信息？

您认为本报告还需要增加披露哪些 ESG 相关信息？